

# Soual ZOOM SUR...

N°40

Avril / Juin 2024

*À la loupe*

La Réserve Communale de Sécurité Civile  
Devenez membre !

*Développement Durable*

Cahier spécial Eau

*Culture et patrimoine*

Biennale du Réalisme



# Sommaire

- 03 EDITO
- 04 A LA LOUPE
- 06 MA VILLE
- 08 EDUCATION
- 09 CCSA
- 10 ECONOMIES & FINANCES
- 12 DÉVELOPPEMENT DURABLE
- 15 COMMUNICATION
- 16 SOLIDARITÉ ET INTERGÉNÉRATION
- 18 URBANISME & TRAVAUX
- 20 CULTURE ET PATRIMOINE
- 22 ASSOCIATIONS
- 27 AGENDA

## Zoom sur... n°40

**Directeur de publication :** Jean-Luc Alibert

**Date de publication :** Avril 2024

**Conception :** Commission communication : Cristelle Gayraud, Alexa Cavaillès-Bonhoure, Michelle Delorme, Marine Rivemale, Karine Carayon

**Impression :** Agence Freshcore

**Réalisation photos :** Commission communication

**Tirage :** 1450 exemplaires

Diffusion par nos soins

En cas de non distribution ou d'anomalie dans la diffusion du Zoom sur...

Contactez le secrétariat de la mairie :

> par téléphone : 05 63 75 52 49

> sur place : Lundi (9h30-12h30)

Mardi (9h30-12h30 / 13h45-18h15)

Mercredi (13h45-18h15)

Jeudi (9h30-12h30 / 13h45-18h15)

Vendredi (9h30-12h30)

## Le Souffle Européen à Soual

Le 9 février 2024, nous perdions Robert Badinter.  
Une voix. Une émotion.

Un combat pour la dignité humaine mené d'abord en France, puis en Europe. Celui de la lutte contre la peine de mort.

La France demeure le cœur battant d'une Europe dont nous avons plus que jamais besoin. N'en doutons pas. Bien que nichée dans un coin tranquille du monde, Soual n'est pas à l'écart des enjeux européens qui façonnent notre quotidien.

**La place de l'Europe** dans notre commune est bien plus qu'une simple notion abstraite ; elle se manifeste dans des aspects concrets de notre vie locale. Les fonds européens ont joué un **rôle essentiel** dans le développement de projets locaux, de l'aménagement urbain aux initiatives culturelles.

Au-delà de l'aspect financier, l'amitié entre les peuples, les collaborations transfrontalières permettent d'élargir nos horizons, d'encourager la diversité, et de renforcer les liens qui transcendent les frontières. Nos amis de Calaf l'ont bien compris, et nous aussi lorsque nous nous sommes **jumelés en 2007 sous l'égide de l'Europe**.

L'Europe offre à Soual une plateforme pour partager des **valeurs communes**, promouvoir la **durabilité**, et faire face aux **défis environnementaux**.

Là où nous évoquons des normes, il faut également y voir une volonté de progrès. "C'était mieux avant...", je ne le crois pas.

Si la nostalgie peut parfois nous saisir, nous devons, dans **l'intérêt de nos enfants**, être bienveillants envers l'avenir. L'horizon ne se réduit pas aux Pyrénées et à la mer Méditerranée, mais bien à ce vaste monde pour lequel l'Humanité est capable des exploits les plus incroyables.

Ainsi, la place de l'Europe dans notre petite commune n'est pas simplement symbolique, mais une réalité palpable qui imprègne notre vie quotidienne. Il est de notre responsabilité de tirer partie de ces opportunités européennes pour faire de Soual un lieu encore **plus dynamique, prospère, et connecté** au-delà de ses frontières.

Les élections européennes approchent... Déjouons les pronostics d'une abstention qui ronge les racines de notre Démocratie et ouvre les bras aux extrémismes les plus obscurs.

**L'Europe est notre quotidien. Échangeons. Débattons. Votons.**



Jean-Luc  
ALIBERT

*Maire de Soual  
Conseiller départemental  
du Pastel*

# à la loupe

## La Réserve Communale de Sécurité Civile

**D**ans le cadre du Plan Communal de Sauvegarde (PCS), une réserve citoyenne a été créée à Soual il y a une vingtaine d'années. Première Réserve créée dans le Tarn, elle est composée d'élus, d'agents municipaux et de volontaires désireux de s'investir au service de l'intérêt général pour porter secours et assistance à la population en cas de risque avéré.



*Entretien avec Pascal Berthe, l'un de ses membres actifs depuis 2013*

### **Pascal, en quoi consistent les missions des bénévoles de la Réserve Citoyenne ?**

Les missions des membres de la Réserve sont clairement établies dans le règlement signé par chaque bénévole lorsqu'il s'engage. A Soual, ces actions de soutien et assistance à la population peuvent être réalisées en cas d'inondation, de canicule ou d'alerte à l'école notamment, mais aussi, on l'a vu, de crise sanitaire. Ponctuellement, nous pouvons aussi être sollicités pour assurer des missions de sécurisation lors d'événements, comme par exemple la gestion de la circulation routière pour assurer la sécurité des familles lors du feu d'artifice organisé durant la fête annuelle de l'été.



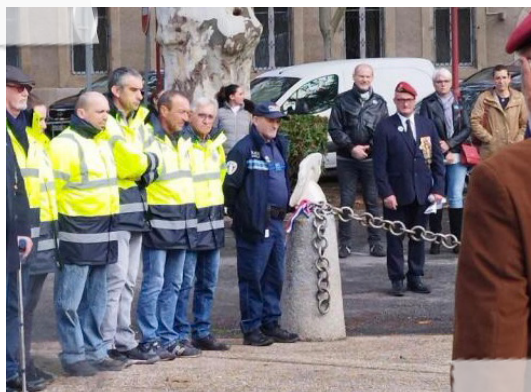
### **Quelles sont les qualités requises pour en être membre ?**

Il faut avant tout être volontaire et se rendre disponible en cas de besoin. Il faut savoir gérer l'action mais surtout faire preuve de résilience.

### **Que diriez-vous aux soulais pour encourager ceux qui le souhaitent à rejoindre l'équipe ?**

Nous sommes dans une société fermée sur elle-même, on le sait. Il faudrait que chacun se pose la question : qu'elle est ma bonne action pour la société, notamment mon village ?

Être réserviste communal c'est faire le choix de s'engager dans la vie de la cité et faire partie de la "force citoyenne".



Vous souhaitez, vous aussi, vous investir auprès des habitants en cas de risque majeur : **devenez membre de la Réserve Communale de Sécurité Civile.**

**Contactez le secrétariat de la mairie**



**05 63 75 52 49**

## Hommage à Monsieur Elie GASC



**Elie Gasc**, figure emblématique de Soual nous a quittés le 15 janvier 2024, à l'âge de 100 ans.

Il restera dans nos mémoires comme un **bienfaiteur généreux**, qui aura profondément marqué notre commune. Il a contribué à l'épanouissement de Soual, laissant derrière lui un héritage indélébile.

En effet, les dons des terrains pour les personnes âgées et les enfants, étaient pour lui une évidence, et, à sa façon, il nous a montré son dévouement et son amour pour Soual.



Elie Gasc et son épouse Yvonne, nous ont ainsi témoigné de leur attachement à chaque étape de leur vie, pour notre petite ville, qui leur en est profondément reconnaissante.

**Merci Elie.**

## Une balayeuse performante !

L'acquisition d'une balayeuse permet aux agents du service environnement et technique de nettoyer les espaces **plus rapidement et plus efficacement**.

Les brosses situées à l'avant du véhicule permettent de démousser les bords des rues et les trottoirs. Une **aspiration des feuilles et l'entretien des réseaux** sont aussi possibles avec ce nouvel équipement !





## Déclaration d'un meublé de tourisme

Vous souhaitez mettre en location un meublé de tourisme ? Une déclaration doit être adressée à la mairie grâce au formulaire Cerfa dédié. Il vous permettra de notifier les divers renseignements, tels que :

### > l'identification du meublé de tourisme :

- caractéristiques (nombre de pièces, accessibilité...),
- valorisation du logement,
- mise à disposition prévisionnelle.



### > l'identification du déclarant :

particulier ou professionnel, nom, prénom, mail, téléphone.

Ces informations sont ensuite transmises à l'office du tourisme qui répertorie tous les meublés de tourisme du territoire.



## Elections européennes

Les élections européennes, pour élire les représentants au Parlement Européen, auront lieu **le dimanche 9 juin 2024**. Elles se dérouleront au suffrage universel direct à un tour.



**Pour pouvoir voter**, il faut être soit :

- un citoyen français, âgé d'au moins 18 ans la veille du jour de scrutin,
- un citoyen d'un autre pays de l'UE âgé de 18 ans au moins ayant le droit de vote dans son État d'origine.

Dans les deux cas, il faut être **inscrit sur la liste électorale de la commune où l'on réside**.

Inscription **avant le 3 mai 2024** sur le site [service-public.fr](http://service-public.fr) ou en mairie.

Vous votez par **procuration** ? Rendez-vous en ligne pour effectuer votre démarche sur le site : [www.interieur.gouv.fr](http://www.interieur.gouv.fr)



*A Soual, 2 bureaux de vote espace André Barrau  
N'oubliez pas de vous munir de votre carte électorale  
et d'une **pièce d'identité originale, obligatoire.***

# Education



## Rentrée scolaire 2024/2025

### Inscription école

**S**i votre enfant est né en 2021, vous pouvez dès à présent l'inscrire à l'école. **Une pré-inscription en mairie** est nécessaire. Pour cela vous devez fournir votre livret de famille ainsi qu'un justificatif de domicile.



### Service périscolaire

Vous avez besoin d'un **accueil périscolaire** pour votre enfant : garderie, restauration scolaire ; les inscriptions auront lieu à partir du 27 mai sur **rendez-vous** uniquement.

> **Pour une première inscription** : un dossier est à compléter et des pièces justificatives sont à fournir **avant le 15 août**.

La directrice de l'Accueil de Loisirs Associé à l'Ecole (ALAE) peut vous recevoir et apporter les réponses aux questions que vous vous posez. N'hésitez pas à prendre rendez-vous !

> **Pour les enfants déjà inscrits** les années précédentes, l'actualisation des dossiers sera à effectuer en fournissant la fiche sanitaire, l'attestation d'assurance, la déclaration des revenus de 2023 ou attestation de quotient familial de moins de 3 mois. N'oubliez pas de vérifier les informations sur le portail famille !

## Conseil Municipal des Jeunes



A peine élue, la nouvelle équipe entièrement féminine du CMJ s'est mise au travail.

Le 15 février, elle a été présentée au Conseil Municipal. Parmi leurs projets, il y a la création et la décoration d'un **banc de l'amitié** dans la cour de récréation, l'organisation d'un **concours de dessin** (BD, Manga...), la **boum** de fin d'année.





## Opération collecte de pneus agricoles



La CCSA organise depuis 2022 une collecte ainsi que le traitement des pneus agricoles usagés, jusque-là stockés dans les exploitations.

Cette opération vise à débarrasser les exploitations de ces **déchets nocifs pour l'environnement**, mais aussi à **co-financer** (avec le Département du Tarn, l'Europe et les agriculteurs), **leur revalorisation**, dont le coût élevé est difficilement supportable par les agriculteurs seuls.

En 2023, ce sont 650 tonnes de pneus usés qui ont été collectés sur notre territoire et valorisés en énergie, dont plus de 34 tonnes à Soual avec **un reste à charge pour les agriculteurs de 12%, soit 50€ la tonne**.



## Composteurs individuels et bio-seaux

Les composteurs et les bio-seaux sont à nouveau disponibles !

A partir du 7 avril, vous pouvez contacter **Mélanie DAMIEN** à la Communauté de Communes, pour prendre **rendez-vous** et retirer gratuitement votre composteur :

- > un composteur par foyer
- > présentation d'un justificatif de domicile



06 65 04 28 96

[melanie.damien@communautesoragout.fr](mailto:melanie.damien@communautesoragout.fr)



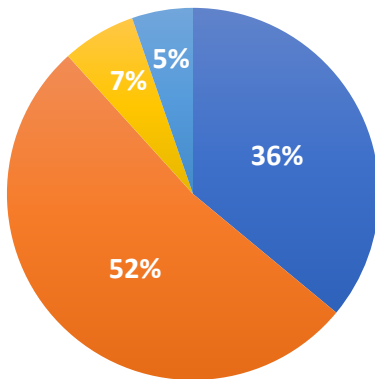
## BUDGET 2023

**L**e dynamisme économique de notre territoire concourt à son attractivité, notre commune contribue de façon constante à l'amélioration de notre cadre de vie à travers les projets et travaux engagés pour **répondre aux attentes de nos habitants.**



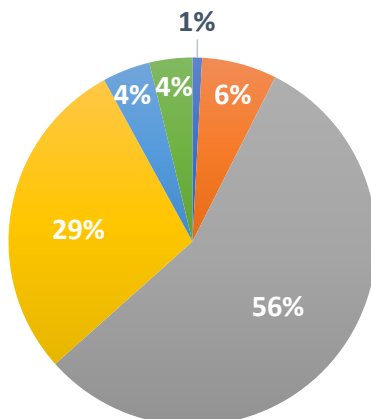
### SECTION DE FONCTIONNEMENT

**DEPENSES / Réalisées 1 493 604 €**



- Salaires et frais de personnel
- Achats de prestations (repas cantine et portage), énergies (éclairage public, bâtiments, carburant), entretien des infrastructures, petits matériels et divers
- Indemnités élus, versement CCAS, associations
- Charges financières liées aux emprunts

**RECETTES / Réalisées 1 824 886 €**



- Impôts et taxes
- Dotations et participations
- Produits services, domaine et ventes divers
- Produits exceptionnels
- Autres produits de gestion courante
- Atténuations de charges

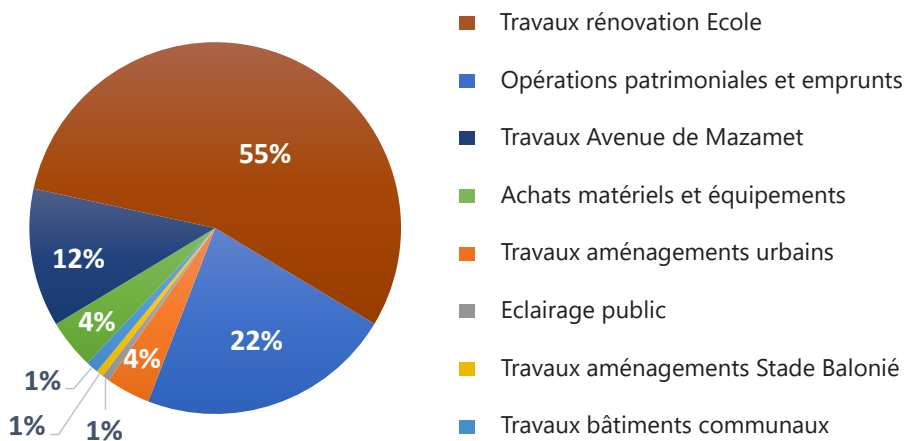


Une saine gestion de nos finances permet d'**investir durablement pour le bien être de tous**, au quotidien en donnant les moyens à nos agents d'accomplir leurs missions dans les meilleures conditions, en investissant à la demande sur un programme annuel en matériel, outillage et moyens.

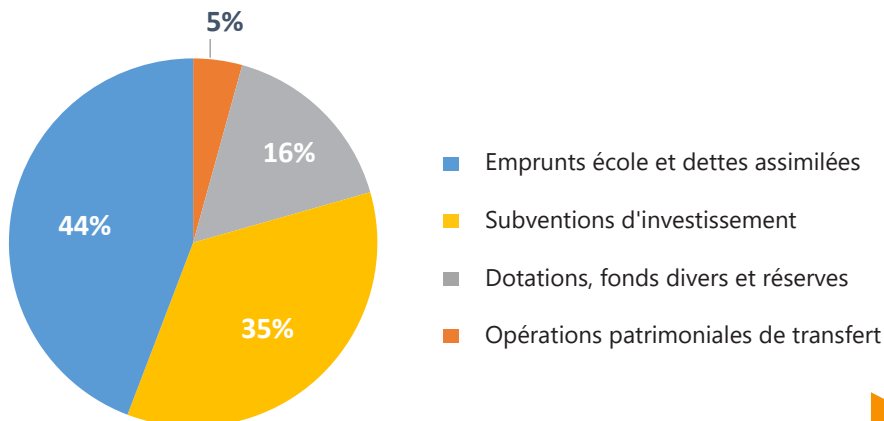
La contribution de chaque service et des élus participe à la **maîtrise de notre budget de fonctionnement** en permettant de consolider notre épargne pour tenir nos engagements.

## SECTION D'INVESTISSEMENT

**DEPENSES / Réalisées 2 808 980 €**



**RECETTES / Réalisées 3 287 022 €**



## Cahier spécial Eau

D'où vient l'eau que nous consommons à Soual ?



Soual est alimentée en eau par le **Barrage du Pas de Sant**.

D'une capacité d'environ 140 000 m<sup>3</sup>, sa superficie est de 1,87 ha.

Situé au cœur de la Montagne Noire, à cheval entre Massaguel et Verdalle, le barrage a été construit en 1936 et **se recharge environ 4 fois/an**.

**Il dessert 15 communes** et le réseau de distribution s'étend sur environ 475 km.

C'est le Syndicat des eaux du Pas du Sant qui en a la gestion.

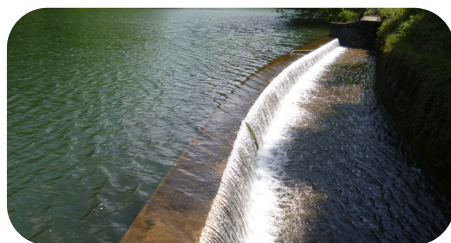
Le syndicat achète de l'eau traitée à l'Institution des Eaux de la Montagne Noire en complément de sa production afin d'assurer l'alimentation en eau de l'ensemble des usagers.

Le barrage du Pas du Sant est plein depuis mi-décembre 2023 en raison d'un hiver qui a été suffisamment pluvieux

Quant au niveau des nappes phréatiques, il est bon, ce qui nous permet d'envisager sereinement l'arrivée de la belle saison.

### **L'or bleu : une ressource naturelle à préserver**

Pour autant, retenons la leçon des années passées et anticipons les désordres dus au dérèglement climatique en **repensant notre rapport à l'eau**.



En effet, les épisodes de canicule en été conduisent à une forte hausse de la consommation d'eau et, par conséquent, à de fréquentes restrictions pour les usagers. Ainsi, l'eau est devenue une ressource précieuse qu'il convient d'utiliser plus raisonnablement.

# COMMENT RÉDUIRE LA CONSOMMATION D'EAU À LA MAISON ?



## FAIRE LA CHASSE AUX FUITES

en changeant les joints défectueux.  
Un robinet qui goutte = 35 000 L d'eau/an,  
une fuite de chasse d'eau = 220 000 L d'eau/an



## PRÉFÉRER LA DOUCHE AU BAIN

Une douche de 4 minutes permet une économie de 130 L d'eau à chaque douche

## EQUIPER SA ROBINETTERIE

de systèmes hydro économes tels que des réducteurs de débit, mitigeurs, mousseurs, douchettes à faible débit, ...



## COUPER L'EAU

quand vous vous brossez les dents, quand vous vous rasez ou que vous vous savonnez sous la douche.



## LIMITER LA CONSOMMATION

en s'équipant d'appareils économes : chasse d'eau à double commande (3 à 6 L vs 6 à 12 L pour une chasse ordinaire), lave vaisselle et lave linge classe A+++.



## MIEUX ARROSER SON JARDIN

Arroser « à la fraîche » permet d'économiser jusqu'à 6 L d'eau /m<sup>2</sup> arrosé. Pensez aussi à récupérer l'eau de pluie ainsi que l'eau de cuisson des pommes de terre (engrais naturel) pour arroser plantes et potager.



Sources : Syndicat du Pas du Sant et Les agences de l'eau

# Développement Durable

## Chemins et sentiers

**A**Soual, nous avons la chance de disposer d'une **nature foisonnante et de beaux chemins de promenade**, qui font le plaisir des amateurs de marche et de paysages préservés.

Yves Marcato et Irénée Garric, qui composaient un duo « de choc » pour les **entretenir bénévolement** depuis de nombreuses années, ont souhaité passer la main (verte).



**Nous recherchons donc un ou plusieurs bénévole(s) pour les remplacer.**

Si vous êtes bricoleur/jardinier amateur, que vous aimez travailler au grand air, que vous disposez de quelques heures au printemps et à l'automne et que **vous souhaitez participer à la vie de votre commune**, contactez le secrétariat de la mairie.

*Toute l'équipe municipale remercie chaleureusement Yves et Irénée pour leur engagement durant toutes ces années à nos côtés.*

## Un composteur c'est fait pour ... composter !



Les déchets qui peuvent se transformer en compost sous l'effet de la décomposition sont **exclusivement les bio-déchets**.

### Qu'est-ce que les bio-déchets ?



Ce sont essentiellement des **restes alimentaires** (épluchures de fruits et légumes, marc de café, coquilles d'oeufs broyées, ...) et autres **déchets naturels biodégradables**.

Une bouteille en verre, un pot de yaourt, un emballage, ... **ne sont pas des bio-déchets**. Ils ne doivent donc en aucun cas être déposés dans un composteur mais dans un bac de tri (poubelle ou recyclage).

### En cas de doute...



Ceci est un **composteur** pour les **bio-déchets**



Ceci est un une **poubelle** pour les **déchets non valorisables**



Ceci est un **bac** pour les **déchets recyclables**

# Communication

## Bienvenue chez vous !

**D**imanche 5 mai à 10h, les nouveaux habitants sont invités à partager un petit déjeuner avec les élus à la mairie lors du rendez-vous annuel « Bienvenue chez vous ! ».

L'occasion pour chacun de faire connaissance, d'échanger sur la vie locale et de faire découvrir aux nouveaux soualais les différents services qu'offre la commune.



Vous vous êtes installés à Soual, depuis mai 2023 ?  
**Inscrivez-vous auprès du secrétariat de la mairie au plus tard le 20 avril, pour recevoir votre invitation.**



## Cérémonie de la citoyenneté

**Samedi 25 mai à 11h30**, un apéritif citoyen est organisé à la mairie pour les jeunes ayant récemment atteint leur majorité.



Un **temps convivial d'échanges avec les élus** pour faire connaissance et aborder les sujets qui préoccupent les jeunes, leur rappeler la place qu'ils occupent dans la vie de notre ville et les accompagner dans leurs premiers pas de citoyens à l'approche des élections européennes.

# Solidarité & Intergénération



## Tendre la main

**L**a **solitude** touche certains d'entre vous, nous le constatons tous les jours.

Vous arrive-t-il de passer la journée sans avoir à prononcer une seule phrase ?

Même si le proverbe dit " Il vaut mieux être seul que mal accompagné ", nous pensons qu'une personne inconnue ne l'est qu'une fois, car passée la première rencontre, nous avons élargi nos connaissances.

### Le souhaitez-vous ?

Souhaitez-vous que quelqu'un vous accompagne ? Qu'un membre de l'équipe du CCAS vienne à votre rencontre en mettant en place des visites à domicile ? Il ou elle, vous fera retrouver le **plaisir de partager**, au cours d'échanges, vos réactions sur le quotidien, l'actualité, la vie du village et vous permettra également d'être informé sur les **animations** proposées pouvant vous intéresser.

Appelez la mairie au **05 63 75 52 49**, inscrivez-vous et nous viendrons à votre rencontre mettre en place avec vous ces moments de partage...

## Solidairement vôtre

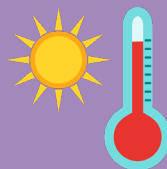
**Découvrez cet article  
en version FALC**  
(Facile A Lire et à Comprendre)



## Recensement canicule

Nous subissons depuis quelques étés des **épisodes de canicule**.

Lors de ces périodes, les personnes vulnérables et isolées peuvent être contactées par les membres du CCAS. Si vous êtes intéressés par ce service, merci de **compléter le coupon** ci-dessous et de le déposer **en mairie** ou de l'envoyer par mail à **contact@mairie-soual.fr**.



### Recensement canicule 2024

NOM :

Prénom :

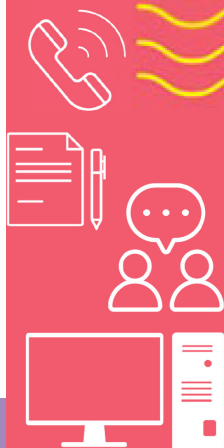
Adresse :

Numero de téléphone :





# JOB D'ÉTÉ



**Vous êtes un(e)  
étudiant(e)  
soualais(e)  
de 18 ans ou + ?**

**POSTULEZ !**

**A pourvoir :**  
**1 CDD de 35h**  
**au service administratif**  
**> du 01/07 au 02/08**

**CV**  
**& lettre de motivation**  
**> à envoyer à :**  
**[contact@mairie-soual.fr](mailto:contact@mairie-soual.fr)**  
**> ou à déposer à l'accueil de**  
**la mairie**

*avant le 31 mai*

# Urbanisme & Travaux

## Accueil de Loisirs Associé à l'Ecole

**L**e nouvel **ALAE** (Accueil de Loisirs Associé à l'Ecole) a ouvert mardi 30 janvier, à la plus grande joie des enfants et de leurs encadrants.

Ce nouveau bâtiment est **spacieux, lumineux** et conçu pour limiter le bruit. Ce qui en fait un lieu convivial où il fait bon vivre.

Il est aménagé en deux espaces bien distincts : la première partie est consacrée aux plus petits, la seconde est pour les plus grands. Cet espace invite à l'échange et on s'y sent comme à la maison.

Maintenant **place à la décoration**, avec les enfants bien sûr !



## Réfection de la salle des associations



Dans la série des travaux d'économie d'énergie, l'isolation et la réfection du plafond de la totalité de la salle des associations et de l'arrière salle ont été finalisées en début d'année.

## Création chemin piétonnier

Une liaison douce a été créée chemin du Sor, entre la pharmacie et la route de Soulet, permettant ainsi de se déplacer en toute sécurité.



## Stationnement interdit sur la pelouse



Nous constatons un grand nombre de véhicules qui stationnent sur la pelouse, square de la mairie. C'est pourquoi des panneaux d'interdiction ont été installés. Nous vous remercions de respecter cette nouvelle mesure et de garer votre véhicule sur les places de stationnement dédiées.

# Culture & Patrimoine

## 3<sup>ème</sup> Quinzaine des artistes

### Biennale du Réalisme 2024, du 6 au 21 avril 2024

**T**emps fort culturel, la Biennale du Réalisme offre à des artistes professionnels un espace d'exposition pour permettre au grand public d'entrer dans leur univers singulier. Hyper-réalisme, trompe l'œil, classicisme ou impressionnisme, ces **techniques du courant figuratif** ne laisseront aucun visiteur indifférent.

En perpétuelle évolution pour toujours mieux répondre aux attentes des artistes et des visiteurs, **le salon se transforme** cette année :

- > Une **accessibilité améliorée** avec une entrée de plain-pied, par la rue de Calaf.
- > Un **hall d'accueil** mieux délimité et un point de présentation dès votre arrivée.
- > Une exposition repensée avec **plusieurs circuits de visite** pour mieux découvrir l'univers de chaque artiste.
- > **Nouveau** : la création d'un espace forum/réunions/démonstrations.



## Parlons culture



Amoureux de culture, érudit diplômé ou dilettante passionné, nous vous invitons à nos **premières rencontres autour des arts, vendredi 19 avril dès 20h30** au cœur même de l'exposition.

Il y sera question de peinture, de sculpture, de patrimoine, de musique, de théâtre, de littérature, de cinéma : **tous les Arts majeurs**, sans oublier les nouvelles tendances !



**Nous rencontrer** pour mieux nous connaître, **partager** nos connaissances et savoir-faire, **découvrir** les événements culturels des associations et les faire rayonner, **imaginer** les actions culturelles de demain, ... autant de **sujets d'intérêt** que nous aborderons ensemble lors de cette soirée.

## Biennale du Réalisme

- > **Ouvert à tous**
- > **Du lundi au dimanche de 15h à 18h**
- > **Entrée gratuite**

## Club âge d'or de Soual

**L**e Club Age d'Or de Soual poursuit ses **activités ludiques et préservatrices de nos neurones**, les mardi et vendredi après-midi, dans l'Espace André Barrau. N'hésitez pas à nous rejoindre, même pour lancer des jeux nouveaux : bridge, tarot, échecs, qwirkle, catan, labyrinthe...

Certains préfèrent la pétanque ou le loto ; celui du 10/12/23 connu un franc succès ; un autre s'est tenu le 10/03.

Notre Assemblée Générale, avec repas très animé, a rassemblé presque tous nos membres le 16/02 : un moment de franche convivialité.



Au niveau des  **futures animations**, nous irons aux « Folies Fermières » le 23/05 ; demandez s'il reste des places libres. Nous prévoyons un après-midi aux Jardins de l'Ange, à Verdalle, fin juin.

Nos concours de belote auront lieu les mercredis 10/04, 22/05 et 12/06 ; notez ces dates.

De plus, la Fédération Départementale propose des rencontres régionales : pétanque à St Paul le 22/04, marches à Montredon le 16/05, journée de l'amitié (diverses animations) le 06/06 à Labastide-St-Georges...



***S'inscrire au Club Age d'Or de Soual, c'est rompre son isolement et se divertir dans la bonne humeur : le meilleur des remèdes !***



## SOR AGOUT XV



### Ecole de rugby

Tournoi de l'Ecole de Rugby de SOR AGOUT le **11 mai 2024**

Tournoi "Camille IMART, Yannick CABALLERO, Florian VIAELLE".

En cette fin de saison, nos jeunes (catégories U8/U10/U12/U14) auront l'occasion de défendre nos couleurs dans différents tournois de la région : Challenge de la montagne noire les 20 & 21 avril 2024 à REVEL.

Le Castres Olympique organise le « Tournoi du SIDOBRE » à Castres le 4 mai 2024.

Le « Tournoi des REMPARTS » à Carcassonne les 18 & 19 mai 2024.

Tournoi de l'Aviron Castrais le 26 mai 2024.

Tournoi « Pierre Domene » à Grenade le 1 juin 2024.

Tournoi de Quint Fonsegrive le 8 juin 2024.

Tournoi « Leyssenot & Cazaux » à Tournefeuille le 15 juin 2024.



*N'hésitez pas à consulter la page Facebook de l'Ecole de Rugby :  
Ecole de Rugby SOR AGOUT XV.*

### « Section Rugby Santé »

**Samedi 25 mai 2024**, Stade de la Balonie à SOUAL

Rencontre avec les autres équipes de rugby santé Tarn.

\*\*\*\*

**Dimanche 9 juin 2024**, « Course d'Orientation »

\*\*\*\*

**Pour de plus amples renseignements, veuillez contacter  
Alain CERESOLI (Responsable de la Section Santé)  
au 06 78 12 53 03**

### Fédérale 3 & Excellence B

A partir de fin avril 2024, les **phases finales** débutent avec des matchs « couperets ».

Nous comptons sur la présence d'un maximum de monde pour venir encourager nos équipes.

# Associations



## Ma différence et alors !

L'association "Ma différence, et alors !" a connu un **démarrage exceptionnel**.

Notre première réunion de présentation, le 26 janvier, a attiré une trentaine de personnes, signe d'un réel besoin de soutien et d'écoute dans le domaine de la différence. Nous comptons déjà de nombreux adhérents au sein de l'association, et notre page facebook est suivie par un grand nombre de personnes.

Le 10 février, nous avons organisé notre premier **Salon Pop Kult'ure**. Une vingtaine d'exposants, des concours, des jeux et une ambiance conviviale ont contribué au succès de cet événement, malgré une météo capricieuse.

Nous vous donnons rendez-vous le **samedi 27 avril** pour notre **salon de l'autisme et de la différence** : Des conférences avec des professionnels, des ateliers, des témoignages... Tout sera mis en place pour informer et sensibiliser aux différents TND (Troubles du NeuroDéveloppement).



L'association "Ma différence, et alors !" a pour objectif d'aider et de soutenir les familles d'enfants aux besoins atypiques.



**Contact mail :**

*madifferenceetalors81@gmail.com*

**Page Facebook :**

Association "Ma différence, et alors!"



## ASPHODELE-CHOEUR D'HOMMES

Rabougrie, privée d'air, Asphodèle (jolie fleur du Causse) s'étiolait tout au long de la pandémie du COVID.



Aujourd'hui elle s'épanouit sur le fertile terreau soulais.

En effet, notre programme 2022/2023 a permis, à notre manière de s'associer au rayonnement de Soual.

Nous avons participé bénévolement à diverses actions caritatives : le 19/11/2022 à Soual au profit de nos amis ukrainiens, le 12/02/2023 à Augmontel au profit d'une association d'aide aux malvoyants, le 18/03/2023 à Aussillon au profit des victimes des tremblements de terre survenus en Turquie et en Syrie, le 13/05/2023 à Saint Germain des Prés au profit des œuvres paroissiales, le 26/06/2023 à Soual au profit des amis de Sainte Sigolène. Nous avons répondu à l'invitation de plusieurs EHPAD du département.

**La saison 2023/2024** s'inscrit dans la continuité des saisons précédentes. Nous proposerons encore le fruit de notre travail aux maisons de retraite, aux foyers logements du département. C'est ainsi que nous avons déjà chanté à Revel, à Blan, à Castres. En décembre nous avons animé l'ouverture du marché de Noël. Un concert composé de chants de Noël a eu lieu le 15 à Cambounet, le 16 à Soual. Les enfants de l'école de Cambounet y ont apporté la fraîcheur de leurs voix. Pour 2024, nous chanterons le 13 et le 14 février à Augmontel et Revel, le 27 février à Labruguière. D'autres EHPAD nous ont déjà contactés.

Un grand merci à la municipalité de Soual qui met gracieusement à notre disposition une salle de répétition et nous gratifie d'une subvention.

Un grand merci à notre chef de chœur : Véronique Reddet et à son « chef de camp » Francis Albouy.

Si vous aimez chanter dans la joie et la bonne humeur rejoignez-nous. Asphodèle c'est une bande de copains solidaires qui partagent les joies et les peines du groupe. Notre répertoire se compose de variétés françaises, de chants folkloriques français, occitans, étangers.

**Pour nous contacter** : le Président Daniel Abila : tél : 06 60 72 23 43

le vice-président Pierre Roux : tél : 06 86 93 32 80

Un membre du Bureau : Raphaël Depetris tel : 05 63 50 23 44

**Notre site internet** : <https://choralesphodele.wixsite.com>soual>

# Associations

Association



## Les enfants d'Abord

Une petite nouveauté cette année, nous avons fêté la **Chandeleur**. Quelques parents accompagnés de leurs enfants sont venus partager ce moment convivial et déguster de bonnes crêpes. Sous un soleil radieux, les enfants étaient ravis de se retrouver et de jouer ensemble !

Nous remercions également tous les parents de l'école ainsi que toutes les personnes qui ont participé à la **Vente de chocolats de Pâques**.

Nous espérons que la chasse aux œufs a été fructueuse et que ces chocolats ont satisfait vos papilles !



**Samedi 15 Juin 2024**

Dring... La fin de l'année approche...

**Et, la kermesse aussi !!**

*Spectacle, jeux, buvette ...*

*Pour le plus grand plaisir des petits  
et des grands !*

## A m'en donné



L'assemblée Générale de l'association "**A M'en Donné**" a eu lieu le Mardi 20 février. Pour sa 1ère Assemblée, l'association a été fière de présenter son rapport moral et financier, tous deux positifs grâce à vous et au dynamisme des membres bénévoles.

A la question : " Reconduisons nous les marchés des Producteurs, Artisans et Créateurs ainsi que les apéritifs concerts pour l'année 2024 ?" L'intégralité des participants présents a voté "**POUR**".

De nouveaux événements vous seront également proposés, vous serez avertis ultérieurement des dates, soyez donc vigilants...

Si vous souhaitez devenir membre de l'association ou bénévole, n'hésitez pas à nous contacter au 06 83 97 24 03.



**Informations pour les exposants** (Artisans, Producteurs, créateurs) :

Vous souhaitez vous inscrire pour participer à nos événements, contactez l'association par mail : **[asso.amenbonne@gmail.com](mailto:asso.amenbonne@gmail.com)**



## Ac'Crocs-Chiens 81

Nous organisons un concours Ring le week-end du **8 & 9 juin 2024**.

Cette manifestation est ouverte au public, vous y trouverez une buvette et restauration sur place.

**Tous les visiteurs seront les bienvenus.**



**Ac'Crocs-Chiens81**

**CONCOURS RING**  
Coupe des clubs  
8 & 9 Juin 2024  
(CSAU, Brevet, I, II & III)

Juge : M Michel PECHEREAU

Hommes assistants :  
Arnaud LOPEZ N2  
Raphael MOERLEN N2  
Remplaçant en attente

Buvette et restauration sur place.

Clôture des inscriptions  
Le 24 mai 2024

Adresse du Terrain : Chemin des Vignes  
81110 VERDALLE

Tél. : 07.82.61.60.67 / 06.51.89.54.30

Centrage  
CANINE

Bab'in

## AU FIL DES JOURS...

*Avril*

**Du 6 au 21**

Biennale du réalisme  
Salle des fêtes  
Tous les jours  
15h à 18h  
Entrée gratuite

**Samedi 20**

Compétition BMX-Trial/  
Moto Cross Freestyle/Feu  
d'artifice/Concert  
A partir de 19h - Gratuit  
Espace loisirs "Les étangs"  
Saix

**Samedi 27**

Salon de l'autisme et de la  
différence  
Espace André Barrau  
9h30 - 18h  
*Ma différence et alors*

*Mai*

**Dimanche 1er**

Tournoi de foot  
Stade de la Balonié  
*US Autan*

**Dimanche 5**

Rencontre interclubs  
*Soual Model Air Club*

Café d'accueil  
nouveaux habitants  
Espace André Barrau 10h

**Dimanche 11**

Tournoi Ecole de rugby  
Stade de la Balonié  
*SOR AGOUT XV*

**Samedi 25**

Cérémonie citoyenneté  
Mairie 11h30

*Juin*

**Dimanche 9**

Elections européennes  
Espace André Barrau  
8h à 18h

**Samedi 8 et dimanche 9**

Concours Ring  
*Ac'Crocs Chiens 81*



**REUNIONS  
DE QUARTIER**

Calendrier en annexe.

3ème QUINZAINE DES ARTISTES

# Biennale du Réalisme

du 6 au 21 avril 2024

**Entrée libre**

Tous les jours (15h-18h)

Salle des fêtes

**Vernissage**

Samedi 6 avril

17h30

Rencontres

**"Autour des Arts"**

Vendredi 19 avril

20h30

"Paresse de chat", peinture au pastel, extrait avec l'aimable autorisation de Mme M.C. BAUDEMONT