

A la Loupe

Elections

Economie

Des finances saines

Culture

Un printemps sous
le signe de l'art !

**Cahier spécial
Confinement**

- 03 **EDITO**
- 05 **A LA LOUPE**
- 06 **MA VILLE**
- 08 **ECONOMIE**
- 10 **EDUCATION**
- 12 **COMMUNAUTÉ DE COMMUNES SOR & AGOUT**
- 14 **URBANISME**
- 16 **ASSOCIATIONS**
- 20 **CAHIER SPECIAL CONFINEMENT**

Zoom sur... n°25

Directeur de publication : Jean-Luc Alibert

Date de publication : Avril 2020

Conception : Commission communication : Cristelle Gayraud, Alain Alboui, Alexa Cavaillès, Sophie Revillier, Agathe Danieli

Réalisation photos : Commission communication

Diffusion : Numérique

Pour la première fois et en raison de la crise sanitaire liée au Coronavirus, ce 25^{ème} numéro du Zoom sur... ne sera pas distribué en boîte aux lettres.

Nous vous remercions de votre compréhension.

Un nouveau contrat social

Depuis les premiers temps de la Gaule romaine à nos jours, notre société s'est construite autour de règles édictées dans des contrats plus ou moins écrits. **Du Coronavirus émerge une nouvelle pensée. Elle s'écrirait dans un « nouveau contrat social ».**



Jean-Luc Alibert
Maire de Soual
Conseiller départemental du Pastel

Ce terme n'est pas nouveau. Il nous renvoie au philosophe Jean-Jacques Rousseau. Le titre de son ouvrage était précisément : « Du contrat social ou Principes du droit politique ». Ainsi, est désormais mise sur la table, l'idée selon laquelle notre modèle de société, ce qui en fait le liant, pourrait devenir partiellement ou totalement obsolète.

Rappelons que l'un des principes qui fonde ce contrat social réside dans notre soumission individuelle à une entité collective dont la prédominance est basée sur le bien commun. En clair, « un pour tous et tous pour un » comme l'écrivit Alexandre Dumas.

A vrai dire, je partage pleinement cette vision de la nécessité de changer le prisme par lequel nous observons la vie dérouler sous nos yeux.

A Soual, que se passe-t-il durant toutes ces journées où notre quotidien rime avec cuisine, salon, chambre et inversement ? Nous passons ainsi plus de temps à observer la nature qui nous entoure. Lequel d'entre nous ne s'est pas dit que le calme ambiant faisait du bien face à l'agitation quotidienne ?

J'ai aussi noté la **solidarité spontanée qui s'est mise en œuvre dans notre commune**. Nombre d'entre vous m'ont contacté ou se sont rapprochés de la mairie, mobilisée 24/24, pour proposer qui ses services, qui son aide. **De nouvelles solidarités se sont créées**. Les professionnels de santé, médecins et infirmiers notamment, les agents municipaux, notre policier municipal, les fonctionnaires de l'Etat, les militaires, les pompiers, nos élus, nos commerçants restés ouverts... Autant de maillons de cette **chaîne de la solidarité collective sans laquelle notre société ne serait pas**.

Nous avons tous pris conscience que **nous vivons dans une communauté de vie où l'entraide entre tous est à la base de cette société dans laquelle nous évoluons**. Que les écrans de smartphone ou de télévision ne peuvent (plus) remplacer cet **indispensable nécessité de vivre ensemble et de nous côtoyer**.

J'aime partager ma solitude avec les autres...

Ce nouveau contrat social doit prendre en compte cette réalité qui est apparue peut-être encore plus éclatante au-travers de cette épreuve collective que nous avons partagée. **Nous devons toutes et tous modifier nos comportements. Nous devons prendre conscience que chacun de nos actes individuels a une portée sur toute la société.** Nous devons être plus attentifs aux autres et mettre parfois de côté notre petit confort matériel.

Il y aura cependant une limite à laquelle je serai, comme élu et citoyen, attentif. **Nos libertés individuelles ne doivent pas être mises entre parenthèses** au profit d'un quelconque bien collectif. Bien des régimes totalitaires passés ou présents (à l'image de la Hongrie du fasciste Victor Orban) ont suspendu ces libertés pour ne jamais les rétablir. Tout traçage de données personnelles basé sur un soi-disant consentement personnel est dangereux.

Il y a quelques semaines de cela, vous avez reconduit, avec un vote clair, l'Equipe municipale sortante. Nous ne parlions pas de ce nouveau contrat social. Il se trouve que dans notre programme, nous avons mis en **objectif principal et transversal : le développement durable.**

Derrière ce terme, parfois galvaudé, s'exprime la **volonté de retrouver nos racines et une certaine simplicité de la vie. Simplicité que nous offre la Nature.** Nous devons donc la respecter. *Moins consommer d'énergie, nous déplacer le maximum à pied, à vélo, en transports collectifs, faire que les trottoirs servent à 100% aux piétons et plus à des parkings, consommer des produits locaux, (re)découvrir nos espaces naturels...* **Autant d'idées et de projets sur lesquels nous travaillerons avec vous dans les années à venir.**

Vous l'aurez compris, à Soual, je vous invite toutes et tous à participer à la rédaction de ce nouveau contrat social. Sera-t-il un feu de paille ? L'esprit oubliant si vite ... Je ne saurai répondre. Il est donc essentiel d'agir et sans délais.

Je conclurai en vous invitant, le moment venu, à vous rapprocher encore plus de vos voisins, à organiser des fêtes et des repas. En somme, à nous retrouver plus souvent.

Nous ne sommes que de passage. La vie est courte !

Je vous invite donc à profiter au maximum de cette vie qui reste belle ici à Soual, petite parcelle d'un Monde qui nous regarde avec envie, je vous l'assure ...

Respectez les règles de confinement et vous respecterez vos aînés, vos amis, vos familles.

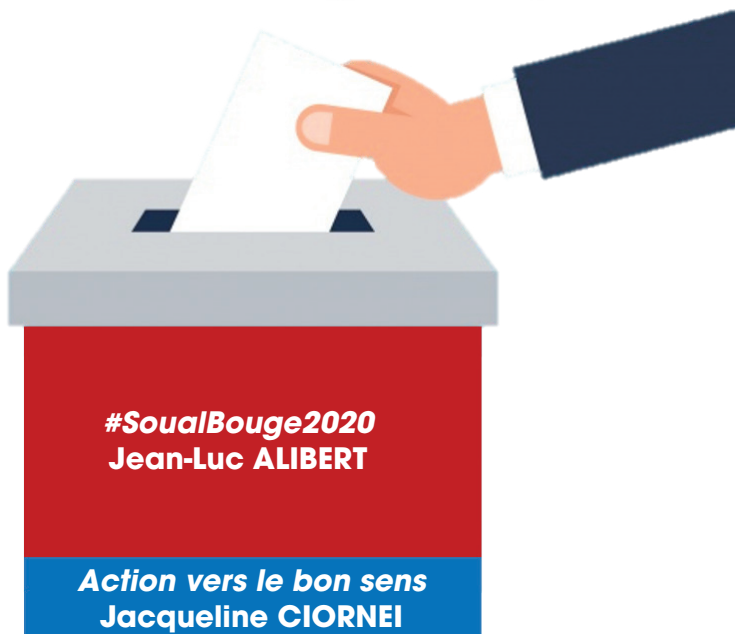
A bientôt.



Résultats des élections municipales à Soual



	TOTAL	%
INSCRITS	1865	100%
VOTANTS	947	51%
EXPRIMES	898	48%



Suite à la crise sanitaire du Covid-19, et dans l'attente des consignes du gouvernement, **le Conseil Municipal d'installation de la nouvelle équipe n'a toujours pas eu lieu**. La nouvelle équipe et l'ancienne unissent leurs forces afin de gérer au mieux le quotidien des soualais pendant le confinement.

Avec le maire, Jean-Luc Alibert, les deux équipes ont mis en place de nombreuses mesures notamment pour les personnes les plus vulnérables.

Plus d'informations sur : www.mairie-soual.fr ●

Retour sur les vœux 2020

Le 17 janvier, à l'occasion de la cérémonie des vœux de la municipalité, les Soualais étaient heureux de se retrouver pour partager ensemble quelques heures de convivialité. Ci-dessous, les photos illustrent la bonne humeur de nos concitoyens, venus nombreux à cette soirée.



Jobs d'été

Comme chaque année, la Ville de Soual propose à ses jeunes un CDD de 15 jours au coeur du Service Environnement et Technique.

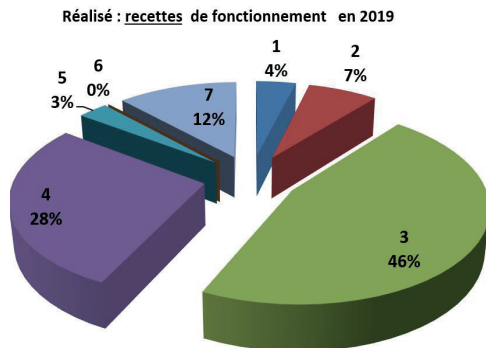
Les candidatures sont à envoyer par mail à contact@mairie-soual.fr **avant le 1^{er} juin 2020.**

Une gestion saine et rigoureuse
avec un endettement maîtrisé

Section de fonctionnement

Budget 2019 voté **RECETTES : 1 677 091€ - Réalisé : 1 689 447,53€**

- 1 Atténuations de charges
- 2 Produits, services, domaine et ventes div.
- 3 Impôts et Taxes (dont TH et TF)
- 4 Dotations et participations
- 5 Autres produits de gestion courante
- 6 Produits financiers
- 7 Produits exceptionnels



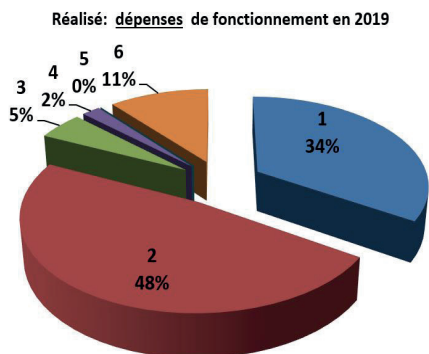
Exemple d'analyse comparative par habitants
Taux des impôts locaux*

	Soual	Moy. Dép.	Moy. Rég.
T.H	8,45 %	10.03 %	12,28 %
T.F.B	18,75 %	20.68 %	19,90 %
T.F.N.B	60,78 %	84.32 %	79.29 %
Moy./hab/€	246 €	309 €	396 €

A Soual, nous payons 20% d'impôts en moins qu'ailleurs dans le Tarn

Budget 2019 voté **DEPENSES : 1 677 091€ - Réalisé : 1 577 037,72€**

- 1 Charges à caractère général
- 2 Charges de personnel, frais assimilés
- 3 Autres charges de gestion courante
- 4 Charges financières
- 5 Charges exceptionnelles
- 6 Opération ordre de transfert entre section



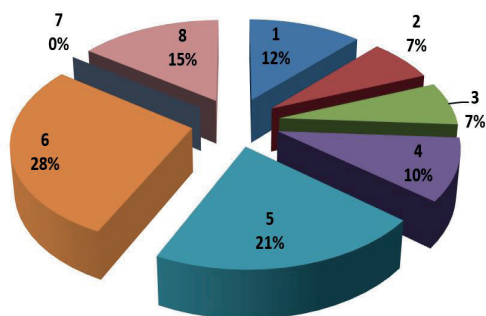
Une gestion saine et rigoureuse avec un endettement maîtrisé

Section d'investissement

Budget 2019 voté **RECETTES : 2 044 939,06 €** - Réalisé : **1 453 036,56€**

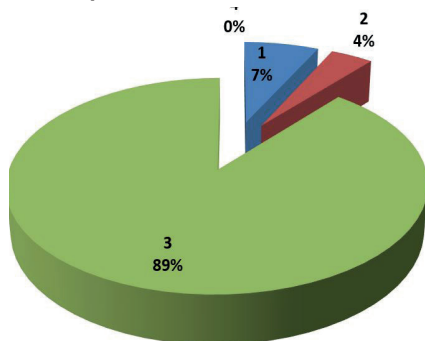
- 1 Opération d'ordre, transfert entre section
- 2 Opération patrimoniales
- 3 Dotations, fonds divers et réserves
- 4 Excédents de fonctionnement capitalisés
- 5 Subventions d'investissement
- 6 Emprunts et dettes assimilées
- 7 Immobilisations corporelles
- 8 Immobilisations en cours

Réalisé : recettes d'investissement en 2019



Budget 2019 voté **DEPENSES : 2 044 939,06€** - Réalisé : **1 396 585,85€**

- 1 Opération patrimoniales
- 2 Emprunts et dettes
- 3 Opération d'équipements
- 4 Immobilisations corporelles (hors opérations)



Exemple d'analyse comparative par habitants Taux des impôts locaux*

	Soual	Moy. Dép.	Moy. Rég.
Remboursement dettes bancaires et assimilées	16 €	43 €	77 €
Encours total dette au 31/12/18	45 €	417 €	721 €

Soual, une commune très peu endettée

(*) Données DGFIP N-1 (exercice 2018) ●

Inscriptions aux services périscolaires pour l'année scolaire 2020/2021

A partir du 15 mai, les inscriptions aux services périscolaires pour l'année scolaire 2020/2021 seront ouvertes.

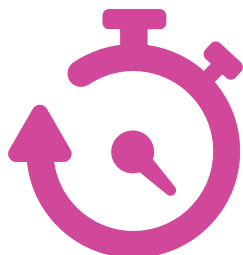
Les parents disposant d'un compte Portail Famille (ICAP) sont invités à s'inscrire directement en ligne. Toutes les instructions sont disponibles sur votre compte personnel.

Pour les familles n'ayant pas de compte, **un dossier papier doit être obligatoirement rempli**. Disponible sur le site internet de la mairie : www.mairie-soual.fr ou sur demande à l'adresse suivante : periscolaire@mairie-soual.fr

- > Pour le retour des dossiers, **prendre rendez-vous avec la directrice du périscolaire au 06 12 80 08 39 entre le 20 mai et le 5 juillet.**
- > Fournir les **documents obligatoires***

(*) Documents obligatoires à fournir pour toute inscription :

- > Photocopie des vaccins pour les rentrées en PS et CP ou pour tout nouvel enfant
- > Attestation de responsabilité civile et dommages à un tiers au nom de l'enfant
- > Avis d'imposition 2019
- > Photocopie des pages parents et enfants du livret de famille
- > Si l'enfant est autorisé à quitter les services de l'ALAE du soir seul, fournir un mot manuscrit des parents précisant les conditions (*horaires, jours*)



Toutes les inscriptions doivent être effectuées **au plus tard le 5 juillet**.

Les documents obligatoires pour valider l'inscription sont à retourner **au plus tard le 25 août**.

NOUVEAUTE

Inscription obligatoire à l'accueil périscolaire **durant la pause déjeuner (12h-12h30 et/ou 13h30-13h50)**

Les parents souhaitant bénéficier uniquement de ce service devront **remplir un dossier d'inscription** dans les mêmes conditions que les autres familles. Une **pré-réservation sur le portail famille** devra également être effectuée.

Tout enfant non inscrit ne pourra pas accéder à ce service gratuit.



Garderie d'été

Comme chaque année, **un service de garderie d'été pour les élèves de maternelle sera assuré dans les locaux de l'école.** Les enfants seront accueillis sur la **période du 06 au 24 juillet.**

Inscriptions obligatoires avant le 15 juin via le **Portail Famille** ou **dossier** à déposer dans la boîte aux lettres de la mairie.

> Imprimé d'inscription disponible [ici](#)

Dans le cadre du chantier jeunes "Les déferlantes", l'Action jeunesse de la Communauté de Communes Sor Agout, en association avec la MJC de Saïx, la MJC et le club des randonneurs de Soual, a organisé **une journée "nettoyage de la nature" le mercredi 19 Février 2020.**



Sur la journée, **14 jeunes et une quinzaine de randonneurs** se sont répartis sur la commune en petits groupes pour ramasser les déchets trouvés dans les rues, chemins et sentiers.

Pas moins de 5 mètres cubes de déchets ont été ramassés. Cette action vise à sensibiliser les jeunes à la protection de la nature et à la citoyenneté.



Le chantier jeunes est un dispositif proposé pour des jeunes de 15 à 18 ans qui, en échange d'une semaine de petit travaux d'intérêts publics, partiront une semaine au Festival "Les déferlantes" à Argelès-sur-mer.

La journée s'est terminée autour d'un goûter à la MJC de Soual.

(*) Article rédigé avant la crise sanitaire du Covid-19.
Cette année tous les festivals d'été sont annulés.

L'application **Entreprendre Sor et Agout** disponible en téléchargement

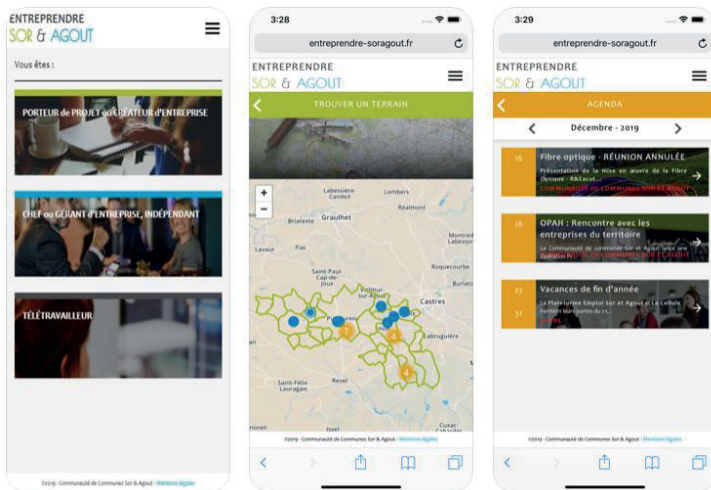
Destinée aux porteurs de projets, chefs d'entreprise et aux télétravailleurs, l'application **Entreprendre Sor et Agout** est disponible sur les plateformes de téléchargement APPLE STORE ou PLAYSTORE.

L'objectif de l'application est **d'accompagner les acteurs économiques dans leurs projets d'entreprise** (*création, recrutement, implantation, financement,...*) en leur facilitant l'accès aux différents outils et dispositifs en lien avec le développement économique.

Cette application est donc la première étape pour lancer votre projet en vous apportant des informations pertinentes tout en étant accessible et à portée de mains.

Accédez aux plateformes via les liens suivants :

- > [Android](#)
- > [IOS](#)



Travaux de goudronnage

En ce début d'année, la commune a effectué des travaux de goudronnage près de la Place du Parc, de la rue du Vieux Puit, Place d'Occitanie, Rue du Lauragais et square de la Mairie.

Scierie «Vieu»



La scierie dite Vieu, a été entièrement détruite laissant place à un bel et grand espace vert pour un nouveau projet en cours d'élaboration avec la nouvelle équipe municipale.

Aire multimodale du Pastel

L'aire multimodale située avenue de Castres est désormais terminée. Les automobilistes pourront y stationner en toute tranquillité.



Club House du foot

La construction du club-house du foot est terminée pour le plus grand plaisir des licenciés qui vont pouvoir profiter pleinement de cette nouvelle structure aux équipements modernes avec un grand espace intérieur lumineux.

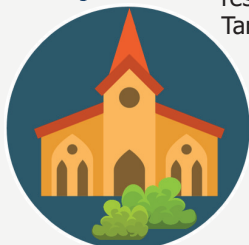


Elagage des platanes



Dans le cadre pluriannuel d'élagage, les platanes ont été élagués Route de Dourgne ●

*Sainte
Sigolène*



[PATRIMOINE]

Vous souhaitez prendre part au projet de restauration d'une des plus belles églises du Tarn et participer à la rénovation du cœur du village ?

Contactez l'association
« Le Amis de Sainte Sigolène
de Soual »

saintesigolene81580@gmail.com
07 69 78 09 03

A noter : Vos dons vous permettent d'obtenir une réduction d'impôts à hauteur de 66% pour une personne physique et 60% pour une entreprise.

Les Amis de Sainte Sigolène de Soual

Le 12 janvier 2020, vous avez été très nombreux à participer au loto de l'association « Les Amis de Sainte Sigolène » qui, comme d'habitude a eu un grand succès !



Prochainement, la troupe de théâtre l'Elipse, qui avait représenté en novembre dernier « Le Bourgeois Gentilhomme » de Molière, reviendra cette fois-ci avec la pièce « Le Malade imaginaire ».

Pour tous renseignements :
06 08 53 22 25
saintesigolene81580@gmail.com



Réunion annuelle des associations soulaises

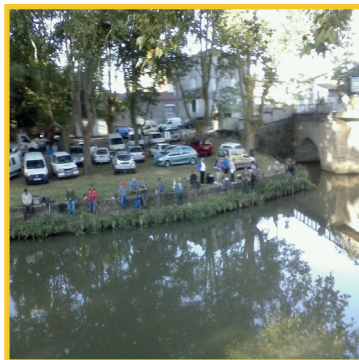
Le 10 janvier 2020 s'est tenue la réunion annuelle des associations soulaises avec leurs présidents respectifs. L'occasion de faire un point sur les manifestations qui se sont déroulées en 2019 et d'annoncer les nouveaux projets pour 2020.



Elections du bureau de l'AAPPMA

L'association de pêche et de protection du milieu aquatique de Soual et du Pas du Sant, procédera en octobre aux élections du renouvellement de son bureau, **les candidatures des adhérents sont les bienvenues.**

Vous pouvez les envoyer par mail à l'adresse suivante : contact@mairie-soual.fr



La Confrérie du Feuillat

Dans le cadre de la journée de l'Europe organisée à Puylaurens, la Confrérie du Feuillat a intronisé madame Rosenthal, Maire de Puylaurens et monsieur Novoa, Maire de Mulazzo, ville italienne jumelée.



La Confrérie, désormais adhérente à l'Académie des Confréries de Midi-Pyrénées rayonne et prospère dans un périmètre agrandi. Joyeuse et dynamique, elle accueille toutes les personnes désireuses de rencontres, de sorties agréables et de bons repas animés. Vous êtes tous les bienvenus !

Petit aperçu des manifestation de début d'année

Pour ce 1^{er} trimestre de l'année, nos associations ont été encore une fois très actives avec :

- > l'organisation de nombreux lotos (*Les Amis de Sainte Sigolène, Génération Mouvement, Le Confrérie du Feuillat, AAPPMA, La Joyeuse Pétanque...*)
- > une conférence sur « L'Histoire des Femmes » (*SCS-ATH*)
- > des randonnées, des après-midi jeux de société, des stages d'aérobixe (*MJC*)
- > du théâtre et de la magie (*Confrérie du Feuillat*)

Et évidemment des moments forts en émotions à chacun des matchs disputés du Sor Agout XV et de l'US Autan.



MJC SOUAL
Jeudi 13 Février 2020



Si vous souhaitez faire découvrir un jeu que vous aimez bien, n'hésitez pas à l'apporter avec vous !!
Animation organisée par la MJC
Imprimé par nos amis. Ne pas jeter sur la voie publique.





[COVID-19] Cahier Spécial Confinement

Fonctionnement de la Mairie

- > Le bâtiment est fermé au public.
- > Une **permanence téléphonique** est assurée au **05 63 75 52 49** les **lundi, mardi, jeudi et vendredi de 9h à 12h et de 14h à 17h.**
- > Les agents administratifs poursuivent l'ensemble de leurs missions en télétravail (*Urbanisme, Etat Civil, Communication...*)
- > La Police municipale est maintenue et reste en contact régulier avec la population.
- > Le Service Environnement et Technique est mobilisé afin d'intervenir sur des demandes urgentes.
- > L'accueil périscolaire des enfants des personnels soignants est assuré à Soual depuis le début du confinement. Il a été, depuis quelques semaines, mutualisé avec d'autres communes de la Communauté de Communes Sor & Agout. Les enfants sont accueillis en alternance chaque semaine à l'école de Soual ou de Saix.
- > La Médiathèque Municipale Nicole Lefebvre est fermée. Vous pouvez cependant contacter sa responsable par email : mediatheque@mairie-soual.fr
- > Le bureau municipal, composé du Maire, des Adjoints, des Conseillers Intercommunaux et du Directeur Général des Services, se réunit chaque semaine en visio-conférence ou conférence téléphonique pour la gestion des affaires de la commune.

Service de livraison de denrées de 1^{ère} nécessité

- > Sont concernées toutes les personnes de plus de 70 ans et/ou en situation de handicap n'ayant pas la possibilité de se déplacer et n'ayant personne pour les aider.

Numéro : 05 63 75 52 49

Les lundi, mardi, jeudi et vendredi de 9h à 12h et de 14h à 17h.



Portage Repas

> Toutes les personnes concernées peuvent contacter la Mairie afin de fixer un rendez-vous pour venir récupérer les tickets, dans le respect des règles de sécurité.

Collecte des déchets

- > La déchèterie de Soual est fermée.
- > Les collectes des encombrants et des déchets verts sont suspendues.
- > Une benne à déchets verts est accessible aux ateliers municipaux du lundi au vendredi de 9h à 12h.


GESTES D'HYGIÈNE MESURES DE PRÉVENTION



Masques



Mouchoirs et textiles sanitaires



> **Tous les mouchoirs, essuie-tout ou autres déchets potentiellement contaminés** doivent impérativement être mis dans un **sac fermé et déposés dans une poubelle à couvercle vert**.

> Quand cela est possible, les mouchoirs et essuie-tout doivent plutôt être brûlés dans les poêles, inserts ou cheminées.

**Tenez-vous informé de l'évolution de ces mesures via :
le [site internet](#), la [page facebook](#) et la [newsletter](#) de la Mairie**



Evenements

> Cérémonie du 8 mai

La cérémonie commémorative du 8 mai aura lieu mais selon un format adapté à la situation sanitaire : sans public...

Le Maire sera seul pour déposer la gerbe de fleurs. Les associations pourront se présenter au monument aux morts plus tard si elles souhaitent faire un dépôt.



> Fêtes et manifestations

Au vue de la situation, **la fête de la musique, la fête votive et l'ensemble des fêtes associatives sont annulées.**

Lorsque la situation nous le permettra, une **grande fête spéciale « de l'Après »** sera organisée afin que tous les soualais puissent se retrouver pour un moment festif et convivial !





Les entreprises soualaises s'adaptent...

Les commerces essentiels restent ouverts et ont adapté leur fonctionnement en prenant en compte les mesures barrières.

N'hésitez pas à vous rapprocher d'eux pour plus d'informations ou à consulter le site de la mairie : www.mairie-soual.fr

Commerces alimentaires

- > Aux Fruits du Jour : 05 63 50 52 78
- > Boucherie-charcuterie Delpas : 05 63 75 52 50
- > La Fornaria : 05 63 13 07 49
- > Pâtisserie Andrieu : 05 63 75 52 16
- > Presse-Alimentation : 05 63 75 48 65
- > Super U : 05 63 74 47 47

Plats à emporter

- > Leroy Event's : 05 63 75 57 80
- > Ô Chant de l'Ô : 05 63 72 47 61
ou 06 01 73 62 73
- > Rôti Pizz : 05 63 70 98 41

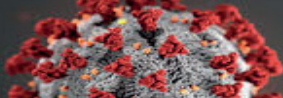
Marché

Tous les jeudis matins
Place d'Occitanie

La Poste

Les mardi, mercredi et vendredi
de 8h30 à 12h30





CORONAVIRUS

Mesures applicables jusqu'au 11/05

Des initiatives pour maintenir le lien

En période de confinement, maintenir les liens qui nous unissent est essentiel. Ainsi, **différentes initiatives ont été mises en place par la municipalité :**

> Des **appels réguliers aux soualais de plus de 70 ans** sont réalisés par les élus et les agents.

> **#SoualBougeALaMaison**

Afin d'apporter une note positive à notre quotidien, des idées et bons plans pour s'occuper chacun chez soi sont publiés chaque jour sur la page facebook de la ville. **#ConfinésMaisPasDéprimés !**

#ConfinésMaisPasDéprimés

NOUS NE MANQUONS PAS D'IDÉES !
ALORS PARTAGEONS-LES !!



#SoualBouge ALaMaison

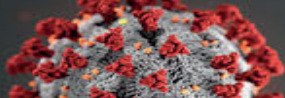


Grand concours de dessins !
« Dessine-moi ton confinement »



#SoualBouge ALaMaison

#SoualBouge ALaMaison



CORONAVIRUS

Mesures applicables jusqu'au 11/05

Un 9^{ème} Salon des Artistes du Réalisme !

Comme chaque année, le **Salon des Artistes du Réalisme** est un moment fort dans la programmation culturelle de notre commune. Cette 9^{ème} édition bien qu'annulée et présente numériquement.

En effet, pour ne pas confiner la culture, vous avez la possibilité de découvrir et d'admirer les œuvres de seize artistes aux univers artistiques aussi différents que passionnants via **notre page Facebook et notre site internet.**



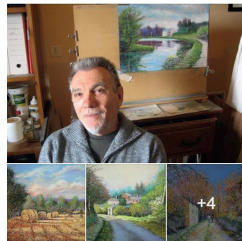
www.facebook.com/villedesoual



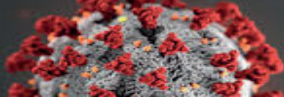
www.mairie-soual.fr



Pierre autodidacte sans parcours particulier. Il a, depuis son enfance, toujours aimé dessiner et peindre. Et espère de temps en temps aux autres... Affichez la suite.



Nous remercions les artistes qui ont accepté que leurs œuvres soient publiées numériquement : **Jean-Paul Barbara, Laurent Botella, Clémence Caruana, Jacques Chies, Ghislaine Macara, Guy Di Stefano, Didier Lissardy, Jacques Majos, François Pouey, Michelle Queva, Valérie Renoux, Sylvie Robert, Aurélie Sere, Yves Serny, Daniel Soum et Cathy Szkobel.**



CORONAVIRUS

Mesures applicables jusqu'au 11/05

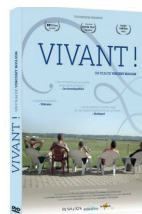
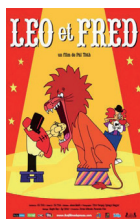
La médiathèque fête son printemps sur Facebook

En raison de la crise du Coronavirus, la Médiathèque Nicole Lefebvre **est fermée jusqu'à nouvel ordre.**

Cependant, la culture à Soual ayant toute sa place, nous vous informons que, depuis mars, DVD et romans ont été renouvelés et que le passage du Bibliobus a permis d'échanger près de 400 livres avec la Médiathèque Départementale du Tarn.

Anne Barreau, responsable de la Médiathèque, sera heureuse de vous conseiller sur ces nouvelles acquisitions mais aussi sur tout autre livre et DVD. Vous pouvez la contacter à cette adresse email : mediatheque@mairie-soual.fr.

Nous vous invitons également à consulter notre page Facebook www.facebook.com/villedesoual

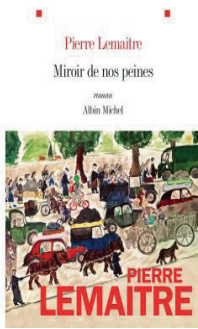


www.mairie-soual.fr



<https://www.facebook.com/villedesoual/>

Quelques idées de romans à lire pendant le confinement

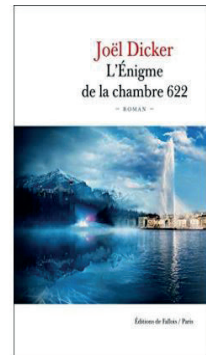


Miroir de nos peines / Pierre Lemaître

Avril 1940. Louise, trente ans, court, sur le boulevard du Montparnasse. Pour comprendre la scène tragique qu'elle vient de vivre, elle devra plonger dans la folie d'une période sans équivalent dans l'histoire où la France toute entière, saisie par la panique, sombre dans le chaos, faisant émerger les héros et les salauds, les menteurs et les lâches... Et quelques hommes de bonne volonté.

L'Enigme de la chambre 622 / Joël Dicker

Une nuit de décembre, un meurtre a lieu au Palace de Verbier, dans les Alpes suisses. L'enquête de police n'aboutira jamais. Des années plus tard, au début de l'été 2018, lorsqu'un écrivain se rend dans ce même hôtel pour y passer des vacances, il est loin d'imaginer qu'il va se retrouver plongé dans cette affaire. Que s'est-il passé dans la chambre 622 du Palace de Verbier



On n'est jamais mieux soigné que par soi-même / Dr Frédéric Saldmann

Votre santé vous appartient !
Et si vous deveniez votre propre médecin ?
Imaginez : 24 heures sur 24, un docteur personnel serait à votre disposition, veillerait sur votre santé et interviendrait sans délai ! Cet expert, ce sera vous. Avec ce livre, vous saurez maîtriser les situations en entrant de plain-pied dans le champ sécurisant de la médecine préventive personnelle.

CORONAVIRUS

[COVID-19] Numéros utiles



Vous avez des questions
sur le coronavirus ?

[GOUVERNEMENT.FR/INFO-CORONAVIRUS](https://www.gouvernement.fr/info-coronavirus)

0 800 130 000

(appel gratuit)

Médecins généralistes

05 63 75 45 55

(Site de Soual)

05 63 80 83 33

(Site Sémalens)

Pharmacie
Soual

05 63 75 52 26

Cabinet infirmier
Soual

05 63 75 45 55

(Le Saint Xavier)

Ambulance Maurel
Soual

05 63 71 70 44

15

SAMU

Détresse vitale

17

POLICE SECOURS

Agression
ou infraction

18

SAPEURS-POMPIERS

Situation de péril
ou accident

VICTIMES OU TEMOINS DE VIOLENCES

3919 (Conjugales) - **119** (Envers un enfant) - **114** (Urgences par SMS)