

# Soual ZOOM SUR ...

N°4

L'ANNÉE  
2014 - 2015





## « Faire plus avec toujours moins... »

Cet adage est un postulat de base sur lequel il nous faut compter pour mener à bien nos projets. Nous sommes 2 500 soualais ; 800 de plus qu'il y a 30 ans ! Il est donc indispensable de faire évoluer nos infrastructures en conservant un bon niveau d'investissement. Dans le même temps, les collectivités territoriales sont confrontées à une baisse de 30% des subventions de l'Etat.

Comment faire alors ? Nous devons diminuer nos coûts de fonctionnement communaux en partageant des services avec nos voisins de « Sor Agout ». Les élus soualais sont mobilisés et force de proposition.

Dès cette année, un service intercommunal du droit des sols sera créé. Au niveau local, nous devons faire preuve d'imagination et de solidarité.

La création d'un bâtiment de 220 m<sup>2</sup> en continuité de l'actuelle MJC est un moyen original et assez unique pour répondre à 4 objectifs :

- le premier relève de notre volonté de faire de l'école publique une priorité. Une salle d'activité de proximité permettra notamment la bonne application de la réforme des rythmes scolaires.
- le deuxième permettra à la MJC de disposer de locaux adaptés et aux normes ; cela faisait 30 ans que les bénévoles attendaient !
- le troisième est d'offrir à nos aînés un local dédié

là où aujourd'hui le foyer rural est surutilisé faute de salles disponibles à Soual.

- le quatrième est d'accueillir des spectacles culturels.



Enfin, ces 4 objectifs répondent à un dernier objectif : celui de créer un espace au service de tous, intergénérationnel, modulable et mutualisé.

« Faire plus avec toujours moins » certes... Mais toujours agir ! Nous avons des atouts reconnus par nos voisins et même au-delà !

Saluons ainsi notre 1<sup>ère</sup> fleur des « Villes et Villages fleuris », reconnaissance du travail de la commission Culture, Patrimoine et Environnement et surtout de celui des agents communaux. Depuis 8 mois, élus et agents travaillent sans relâche avec audace et humilité pour obtenir cette distinction. Soyons donc fiers de faire partie des 14 villes tarnaises sur 323 à bénéficier de cette reconnaissance !

**Soual va de l'avant, Soual bouge et a tous les atouts pour continuer !**

## SOMMAIRE

### Zoom sur... n°4

**Directeur de publication :** M. Jean-Luc Alibert  
**Date de publication :** Janvier 2015  
**Rédaction :** Commission communication :  
 Cristelle Gayraud, Alain Alboui, Anne Barreau,  
 Alexa Cavaillès  
**Réalisation technique & Impression :**  
 Agence Melting K  
**Réalisation photos :**  
 Commission communication  
**Tirage :** 1 100 exemplaires  
 Diffusion par nos soins

*En cas de non distribution ou d'anomalie dans la diffusion du Zoom sur... , contacter le secrétariat de mairie.*

<b>Communication</b>	P. 3
<b>« Une équipe au travail »</b>	P. 4-5-6
<b>Redécoupage Départemental</b>	P. 7
<b>Culture, Patrimoine &amp; Environnement</b>	P. 8-9-10
<b>Ecole</b>	P. 11
<b>Associations</b>	P. 12-13
<b>Association &amp; Intergénération</b>	P. 14-15
<b>Travaux, Urbanisme &amp; Assainissement</b>	P. 16
<b>Communauté de Communes</b>	P. 17
<b>Economie</b>	P. 18-19
<b>Finances</b>	P. 20
<b>Infos pratiques</b>	P. 21-22
<b>Etat Civil</b>	P. 23
<b>Agenda fév/mars/avril</b>	P. 24



“ Un quotidien qui va vite, un village dynamique, riche de ses habitants, de ses associations, de son tissu économique et une équipe municipale pleinement engagée nécessitent une communication réactive, attractive et interactive.

Ainsi, nos supports écrits ont déjà été modernisés et relookés. Dans le même esprit, nous allons faire évoluer nos outils vers une communication 2.0 optimisée pour les plus « connectés ».

Nous voulons intéresser les soualais à tout ce qui fait la vie de leur commune, les associer aux décisions et projets qui les concernent et créer du lien au travers de notre communication. “

Quelques actions déjà mises en place ou en projet pour début 2015 :



**La quinzaine de l'Art**, rubrique créée sur notre site internet pour suivre l'actualité culturelle autour des Salons (Salon des Arts, Salon du Réalisme)



Parce que nous voulons être proches des plus jeunes et nous adapter à leurs modes de communication, le calendrier des collectes dans ce numéro est muni d'un **flashcode** pour vous permettre de le **visualiser directement sur votre smartphone**.



**Des réunions publiques** pour aborder les sujets prioritaires de notre commune en toute transparence. Déjà 4 réunions publiques organisées : la réforme des rythmes scolaires, la sécurité des biens et des personnes, le quartier Santou / l'Albarède, la prévention des risques majeurs. Avant le vote du budget, une réunion d'information sur nos orientations budgétaires sera organisée.

**Nos publications écrites** distribuées par tous les élus pour venir régulièrement à votre rencontre.



**Un site internet** qui va être entièrement repensé, modernisé, intuitif et qui offrira de nouvelles fonctionnalités et facilitera l'accès aux informations, démarches, actualités et nous permettra de faire rayonner Soual à l'extérieur de la commune même.



**Des rendez-vous réguliers avec les acteurs de l'économie locale**, en matinée autour d'un café, pour faire connaissance, aborder certaines thématiques et échanger sur les sujets d'actualités.

*Cristelle Gayraud*



## DÉVELOPPEMENT DU NUMÉRIQUE TERRESTRE

La Communauté de Communes Sor & Agout, à travers sa Commission Développement Economique et numérique (Codev) va participer au grand projet : **de déploiement du numérique en Très Haut Débit (THD) pour tous**.

Qu'est-ce que le THD ? C'est internet avec un débit minimum de 50Mb contre les 20Mb maximum obtenus avec l'ADSL pour les plus chanceux d'entre-nous. La technologie retenue est la transmission lumineuse dans de **la fibre optique**, car elle seule permet aujourd'hui d'atteindre cette puissance de communication.

Pour tous ? Ce sera le but à atteindre, mais cela se fera **par étapes**, car tout est à construire. Les besoins sont immenses pour **l'éducation, la santé, l'économie et les collectivités locales**. D'ailleurs le Conseil Général du Tarn a décidé que ces 4 axes définiront la feuille de route pour créer l'épine dorsale du projet.

Depuis 2009, tout habitat neuf individuel ou collectif doit être prêt à accueillir la fibre. En 2012, devant l'évidence du non intérêt économique du déploiement

des infrastructures par les opérateurs privés de notre territoire qualifié de "rural", le Conseil Général a décidé d'élaborer un **Schéma Directeur Territorial pour l'Aménagement Numérique (SDTAN)** et de se porter maître d'ouvrage. Le but est ainsi de pouvoir prétendre à des subventions de la région, de l'état et de l'Europe (plan de réduction de la fracture numérique) et de s'y associer. Ainsi constituée, cette enveloppe (30 millions d'euros jusqu'en 2020) sera disponible pour les EPCI\* du département qui souhaiteront entrer dans cette démarche.

A Soual, le 24 novembre 2014, le Conseil Municipal a voté **le transfert de la compétence pour le développement du numérique**. Dès 2015, le projet sera lancé au niveau de notre communauté de communes.

**Lien utile pour plus d'infos :**

<http://www.tarn.fr/fr/amenagement-economie>



\* EPCI : Etablissement Public de Coopération Intercommunale. La Communauté de Communes Sor & Agout est un EPCI.

**Participez activement à nos actions de communication : vous saisissez des instants que vous voulez faire partager, êtes témoins d'un événement, participez à une manifestation dans le village ? Transmettez-nous vos photos, vos témoignages, vos impressions. Parce que Soual : c'est avec vous !**



# ÉLUS & AGENTS MUNICIPAUX

Une équipe où chacun a sa place et où tout le monde participe, de près ou de loin, à la réussite des projets communs. **“Notre force ? La transversalité !”**



Entraide & Solidarité



Communication



Services Administratifs autour de M. le Maire



Affaires Scolaires





Associations, Sports et Intergénération



Sécurité des biens et des personnes



Travaux, Urbanisme & Assainissement



# ORGANIGRAMME DES ÉLUS

RETROUVEZ CET ORGANIGRAMME SUR LE SITE INTERNET : [www.mairie-soual.fr](http://www.mairie-soual.fr)



**Jean-Luc ALIBERT**  
Maire  
Vice-Président de la CCSA\*



**Cristelle GAYRAUD**  
1<sup>ère</sup> Adjointe



**Janick MOREAU**  
2<sup>e</sup> Adjoint



**Michelle DELORME**  
3<sup>e</sup> Adjointe



**Serge VETTORETTO**  
4<sup>e</sup> Adjoint



**Eliane SALVAT DE NIORT**  
5<sup>e</sup> Adjointe

## Commission Affaires Scolaires

Alexa CAVAILLES,  
Robert DIDIER,  
Laure GAU,  
Virginie HANNELAIS

## Commission Finances, Economie & Agriculture

Alain ALBOUI,  
Alexa CAVAILLES,  
Corinne DELPAS,  
Jean-Marc RIVES

## Commission Associations, Sports & Intergénération

Alain CERESOLI,  
Laure GAU,  
Virginie HANNELAIS,  
Stéphane de LAGOUTINE,  
Eliane SALVAT DE NIORT,  
Jean-Christophe SOULIE

## Commission Travaux, Urbanisme & Assainissement

Corinne DELPAS,  
Robert DIDIER,  
Florent PRADELLES,  
Jean-Marc RIVES

## Commission Culture, Patrimoine & Environnement

Nathalie BONNET DREULLE,  
Michelle DELORME,  
Corinne DELPAS,  
Robert DIDIER,  
Stéphane de LAGOUTINE,  
Jean-Christophe SOULIE

## Commission Communication

Alain ALBOUI,  
Alexa CAVAILLES

## Commission Sécurité des biens et des personnes

Ion CIORNEI,  
Robert DIDIER,  
Florent PRADELLES

## Commission Entraide & Solidarité



Laure GAU,  
Michelle DELORME,  
Virginie HANNELAIS,  
Stéphane de LAGOUTINE,  
Janick MOREAU

## Conseillers Municipaux



Alain ALBOUI



Nathalie BONNET DREULLE



Alexa CAVAILLES



Alain CERESOLI  
délégué CCSA



Ion CIORNEI



Corinne DELPAS  
déléguée CCSA



Robert DIDIER



Laure GAU



Virginie HANNELAIS



Stéphane de LAGOUTINE



Florent PRADELLES



Jean-Christophe SOULIE



Jean-Marc RIVES

□ couleur = commission

\* Communauté de Communes Sor & Agout



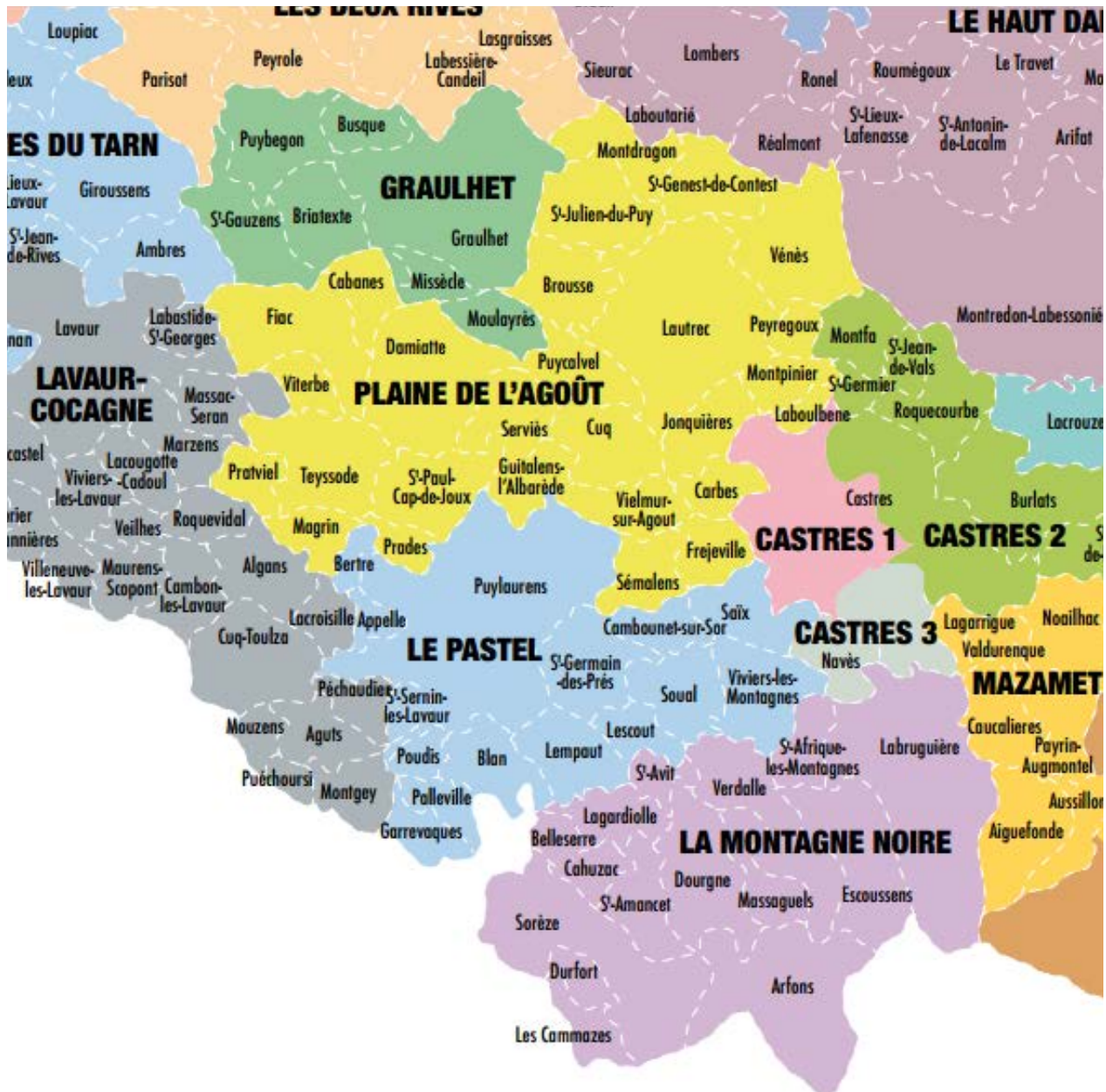


# REDÉCOUPAGE DÉPARTEMENTAL

## LES 22 & 29 MARS 2015, VOUS DÉSIGNEREZ VOS PREMIERS CONSEILLERS DÉPARTEMENTAUX.

Le Tarn compte depuis le 17 janvier 2014, 23 cantons contre 46 auparavant. Soual fait partie du canton du Pastel avec 14 autres communes. Le « bureau centralisateur » (autrefois nommé chef-lieu) est la commune de Saïx.

Le nombre de cantons a certes été divisé par 2 mais vous voterez pour des binômes « homme-femme » accompagnés de leurs remplaçants.



**AINSI, NOTRE NOUVEAU CANTON COMPTERA 2 CONSEILLERS DÉPARTEMENTAUX DONT LE TRAVAIL SERA D'ACCOMPAGNER LA RÉFORME TERRITORIALE**



“ Notre travail consiste véritablement à permettre à chacun de nos concitoyens ou visiteurs de profiter d’une excellente qualité de vie. En imaginant la ville de demain, il nous faut répondre au mieux aux attentes des usagers en matière d’aménagement urbain et de services, tout en préservant nos ressources naturelles.

Nous poursuivons les travaux engagés d’aménagements afin de dynamiser l’image de notre commune et lui donner une identité forte tant en ce qui concerne l’environnement que pour le bien-être de ses habitants. Pour favoriser le lien social, nous souhaitons impliquer la population dans toutes nos actions. Le but de l’amélioration de notre environnement urbain est de faire participer tous les soualais des plus jeunes aux plus âgés : école publique, résidence Elie Gasc, Club Âge d’Or, Maison des Jeunes et de la Culture, APEDI, Bibliothèque municipale Nicole Lefebvre...

Pour tout cela, les membres de la commission travaillent avec une équipe professionnelle d’agents municipaux solidaires, enthousiastes et créatifs : Daniel Gaulet, Sylvie Gatimel, Dominique Pégène et Adrien Espinasse (Equipe technique) et Anne Barreau (Communication). “



# SALON DES ARTS

## Le Salon des Arts a fait peau neuve pour sa 14<sup>ème</sup> édition avec des nouveautés telles que :

- une ouverture au public passée d’1 semaine à 15 jours

- un environnement repensé : réaménagement de la salle d’exposition pour optimiser l’espace, faciliter la circulation des visiteurs et mettre les œuvres en valeur, coin cosy, musique d’ambiance, décorations végétales, buffet extérieur lors du vernissage, décoration de la façade de la salle

- l’attribution, en plus des 6 prix habituels, du prix de l’intercommunalité, sculpture réalisée par un artiste local

- des visites guidées et personnalisées tout au long de la quinzaine pour « prendre soin » des soualais de la Résidence Elie Gasc, de l’école, la MJC, le Club Age d’Or ainsi que de tous les visiteurs

- la participation des soualais dans la conception et le déroulement du Salon : décorations florales, permanences, aménagement

- un partenariat avec la bibliothèque Municipale Nicole Lefebvre sous la forme d’une exposition dans ses locaux “Les couleurs chaudes dans l’art”

- des rencontres avec les artistes à travers des conférences thématiques ainsi que des démonstrations de techniques

- l’organisation d’une tombola dont le prix était une œuvre de l’artiste invitée d’honneur



L’invitée d’honneur Lise Dufaur-Mourens entourée de Eliane Salvat de Niort et Anne Barreau

- la participation à la Semaine Bleue avec le club Age d’Or, sous la forme d’ateliers et de visites guidées

L’invitée d’honneur de cette 14<sup>ème</sup> édition, Lise Dufaur-Mourens, nous a fait partager son expérience et la qualité de son travail reconnu dans le milieu artistique national et international. Elle a par ailleurs fait don à la ville de Soual de l’une de ses œuvres qui sera la première pièce de notre pinacothèque, que vous pourrez découvrir lors de vos passages dans les salles et couloirs de la Mairie.



Cette année, 52 artistes nous ont confié 168 tableaux et 10 sculptures.

La réussite de cet événement culturel majeur pour notre commune repose aussi sur l’investissement de l’association « La vie au coeur du village » qui a assuré des permanences auprès de **la commission Culture, Patrimoine & Environnement.**





# BIBLIOTHÈQUE MUNICIPALE NICOLE LEFEBVRE

La Bibliothèque est un lieu d'échanges et de rencontres pour tous les âges de la vie.

## QUELQUES CHIFFRES CLÉS POUR L'ANNÉE 2014 :

9000

**PRÊTS**  
(LIVRES, REVUES, CD ET DVD)

5960

**PRÊTS INDIVIDUELS**  
(LIVRES, REVUES, CD ET DVD)

3040

**PRÊTS COLLECTIVITÉS**  
(LIVRES, REVUES, CD ET DVD)

200

**EMPRUNTS DE DVD**  
(NOUVEAUTÉ DE 2014)

## ANIMATIONS

L'équipe de la Bibliothèque municipale essaie de faire découvrir à ses lecteurs et aux diverses personnes de nouvelles formes de spectacles, cette année le thème était « l'environnement ».

La représentation de « **Le Choix des Arbres** » de la Compagnie Mise en Oeuvre a été jouée dans un arbre du Square de la Mairie. Destiné à un public adulte et centré sur la protection de l'environnement, ce spectacle a attiré un large public. Un régal pour les yeux sous un soleil éblouissant.



Les plus jeunes n'ont pas été oubliés, le spectacle « **Juliette et le Génie de la poubelle** » de la Compagnie Créa a également rencontré son public. Conjuguant le conte, la musique, le chant, la manipulation d'objets du quotidien, les marionnettes... ce spectacle interactif a plu aux plus jeunes comme à leurs parents.



De nombreux amateurs ont répondu présent à la dédicace de **Ophélie Pemmarty**, auteure soualaise, le 30 novembre dernier.



Des idées d'animations pour l'année 2015 sont déjà en cours...

## COUPS DE COEUR



### Charlotte / David Foenkinos / Gallimard

Ce roman est le portrait saisissant d'une femme exceptionnelle Charlotte Salomon, artiste peintre morte à vingt-six ans, pendant la 2nd Guerre Mondiale.

### 13 à table / Collectif / Pocket

Un recueil de 13 nouvelles écrites par 13 artistes reconnus autour d'un repas mais pas toujours. Un voyage dans des aventures, des écritures, des genres bien distincts qui permet de découvrir ou redécouvrir certains auteurs.





# 1<sup>ÈRE</sup> FLEUR

## Pourquoi participer au concours " Villes et villages fleuris de France " ?

Au-delà d'une distinction qui récompense notre travail sur l'embellissement de notre commune, cette démarche va permettre le développement de l'économie locale, l'amélioration de l'accueil des touristes et surtout la protection et la valorisation de l'environnement.

Avec cette 1<sup>ère</sup> Fleur, ce sont aussi les conseils de toute une équipe de professionnels que nous recevons et qui nous permettront de travailler efficacement. Ils vont nous guider comme un "tuteur" sur des bases concrètes et solides, grâce aux critères d'une grille exhaustive.

Celle-ci va nous aider à avancer avec certitude en suivant la charte de qualité du label pour la

démarche de valorisation de notre territoire. Nous sommes conscients qu'il reste encore beaucoup à faire, mais le fait de pouvoir compter sur un "oeil" expert et des conseils professionnels nous permettra de nous améliorer là où il le faut.

L'évaluation pour l'obtention de cette distinction a porté sur de nombreux points que nous avons dû détailler et justifier : l'inventaire des travaux urbains réalisés et en cours, le mobilier urbain, la restauration du petit et du grand patrimoine, la sécurité routière, les randonnées (pédestre, équestre...), le cimetière, les réseaux et signalisations, la gestion environnementale, l'inventaire d'arbres et arbustes de la ville, la mobilisation au sein du village (fêtes, manifestations...), les futurs projets concrets d'environnement, la culture, le tourisme et la communication (2014 / 2015), index d'arbres et d'arbustes...



## JUMELAGE

A l'occasion du millénaire de Calaf, la Mairie de Soual souhaite réactiver les liens tissés lors du jumelage.

Aussi, nous organisons un voyage à Calaf pour les grandes fêtes du "Milenium" en avril / mai 2015 (les dates et coûts du déplacement seront précisés ultérieurement). Les personnes intéressées peuvent contacter Marie-Claude et Philippe CHAPERT au **05 63 75 49 73**.





*“ Que l'on y soit favorable ou qu'on la conteste, nous nous sommes engagés à réussir la réforme des rythmes scolaires et avons déployé tous les moyens mis à notre disposition pour pouvoir proposer un projet construit autour du bien-être et de l'éveil de l'enfant.*

*A Soual, l'équipe municipale a choisi de faire de l'école l'une de ses priorités et de mettre tout en œuvre pour que les enfants (et leurs parents) puissent s'adapter au mieux à ce chamboulement dans leur semaine scolaire avec le maximum de sérénité et d'intérêt. “*

*Cristelle Gayraud*



## RÉFORME DES RYTHMES SCOLAIRES

**Au-delà de la « simple » organisation du temps périscolaire, l'Equipe municipale a choisi de construire un projet global autour de l'école**

- sécurisation des abords de l'école avec la mise en place de sens uniques de circulation autour du groupe scolaire
- réponse aux besoins de stationnement des parents avec la création et la matérialisation de places supplémentaires
- informations aux parents et acteurs de la vie scolaire sur les nouveaux Temps d'Activités

Périscolaires (TAP) avec l'installation d'un panneau dédié et accessible à tous ainsi que la diffusion d'un bilan écrit en fin de 1<sup>ère</sup> période

- solution pour certains parents dans l'impossibilité de récupérer leur enfant le mercredi midi à l'école avec la mise en place d'un service de ramassage scolaire en direction du centre de loisirs de la Base des Etangs

Les membres de la Commission des Affaires Scolaires restent motivés, mobilisés et à l'écoute pour poursuivre les efforts engagés.



**Création des postes d'animateurs** dans le cadre de la mise en œuvre des Temps d'activités Périscolaires (TAP):

Six agents contractuels ont été recrutés à temps non complet, afin d'assurer l'animation sur les temps d'activités périscolaires, pour l'année scolaire 2014 - 2015.



En ateliers lors des activités périscolaires

- **Anna Chuvashova** : activité dédiée à l'initiation de la langue russe,
- **Philippe Chrénessia** : informatique - numérique,
- **Ghislaine Cabrol** : relaxation - sophrologie
- **Virginie L'Hermitte** : jeux d'opposition
- **Romain Commune** : sports
- **Stéphane Laheurte** : sports

Ces agents assurent des fonctions d'animateur. A ce titre, ils justifient des conditions leur permettant d'exercer cet emploi.

## ÉCOLE



Vendredi 10 octobre, les élèves de Grande Section de l'école de SOUAL ont participé à une rencontre sportive : la « Randocontée » à la Base des Étangs de SAÏX.

Au programme, une randonnée entrecoupée de pauses pour écouter des contes.

Le temps était de la partie, ce fut une superbe matinée.

*“ Agir avec les associations, les soutenir dans leurs actions, les dynamiser en leur apportant aide et soutien, encourager les bénévoles, programmer les actions promises nous permettent de nous adresser à l’ensemble des Soualais. Des plus jeunes aux plus âgés, tous sont concernés par le sport, les activités diverses, et quel plaisir de partager tous ces moments festifs d’échanges intergénérationnels. ”*

*Michelle Delorme*



## LES ENFANTS D'ABORD

**Toute l'équipe de l'Association Les Enfants d'Abord vous souhaite une très bonne année 2015!**

Nous avons vécu avec enfants, parents et école de Soual de belles manifestations en 2014 et nous nous réjouissons d'ores et déjà des moments que nous allons partager avec vous pour nos futurs projets.

**Rejoignez-nous le 21 mars 2015 pour le Carnaval de l'école !**



Bourse aux jouets



Collecte de jouets

## AAPPMA

**ASSOCIATION AGRÉÉE POUR LA PÊCHE ET LA PROTECTION DU MILIEU AQUATIQUE**

**La pêche va bien,**

Les dirigeants qui travaillent pour une bonne ambiance entre tous les pêcheurs, sont heureux de constater une augmentation de vente de cartes de pêche. Cette année, la saison se termine avec 365 cartes vendues.



La société de pêche (AAPPMA DE SOUAL ET PAS DU SANT) participe à l'animation de la vie du village par diverses manifestations : concours avec déjeuner, déjeuners pêche avec partage des prises, initiation à

la pêche suivi d'un goûter pour les jeunes de moins de 14 ans, concours avec déjeuner tripous pour la fête du village (120 participants en 2014).

Ces diverses manifestations ont vu la présence de M. le Président de la Fédération de Pêche du Tarn, des gardes pêches fédéraux, de la municipalité. Tous ont apprécié le travail et la convivialité des bénévoles et des membres du bureaux.

**Date à retenir : 1er mars 2015 à 14h30**  
**Loto à la Salle des fêtes**

**Les dirigeants lancent un appel pour les aider à effectuer les lâchers de truites pour la saison 2015.**

**Le bureau souhaite à toutes et tous une bonne année et bonne santé et... Bonne pêche.**







Cette année encore le concours de la plus belle citrouille et du plus beau déguisement a eu un énorme succès. En effet nous avons eu 33 enfants inscrits. Les cours de Big-dance (nouvelle activité de danses et cardio) ont d'ores et déjà commencé, vous pouvez venir faire un essai si vous êtes intéressés.

Les membres du conseil d'administration et sa présidente vous souhaitent tous leurs vœux et une bonne et heureuse année.



## UNION SPORTIVE SOUALAISE

Cette saison nous sommes repartis avec 2 équipes seniors et les jeunes deux équipes en U7, une équipe en U9 et une équipe en U11 sous le fanion de l'U.S.S. Pour les catégories U13.U15.U17 en entente sous le nom de PAYS DE COCAGNE. Nos équipes évoluent à tout niveau.

Le Club organise cette année un loto le 22 mars à la salle des fêtes, Nous marquerons les 20 ans du rassemblement des jeunes avec la venue de nos amis de CALAF. N'oubliez pas pour la fête votive le dernier repas Basque et le vide grenier. Au mois d'avril nous projetons de nous rendre à CALAF dans le cadre du jumelage.

Nous nous retrouvons tous les premiers lundis du mois au stade de la Balonié pour une réunion à 20h45, nous accueillons toutes les bonnes volontés si vous avez envie de vous investir à n'importe quel niveau vous êtes attendus et vous serez toujours les bienvenus.



Dirigeants et joueurs seniors

Bonne Année à vous tous  
**U.S.SOUAL**

## VIE AU COEUR DU VILLAGE

L'association pour la Vie au coeur du village vous remercie de votre soutien et de votre présence pour l'exposition du centenaire de la guerre 14/18. Nous vous souhaitons une bonne année 2015.



## LA RONDE DE PERINE



L'Association La Ronde de Perine a organisé le 26 Octobre 2014 son second Vide Dressing & de Puériculture. Cela s'est très bien déroulé, et l'association a connu un très grand succès !!

Le prochain Vide Dressing & Puériculture aura lieu le Dimanche 15 Mars 2015. Si vous désirez devenir

adhérents de l'association et pouvoir être au courant des diverses manifestations de l'association, vous pouvez contacter :

**M ou Mme Sébastien 06.60.40.18.96**  
ou par mail : [laronde.deperine@sfr.fr](mailto:laronde.deperine@sfr.fr)

L'adhésion est de 10 euros à l'année avec la carte de membre.



# REPAS DES "AÏNATS"

Le 10 décembre dernier a eu lieu le repas des "Aïnats" afin de rassembler nos aînés pour fêter ensemble la fin de l'année.

Le repas a été préparé et servi par le restaurant «la Bombardière» (Cuq-Toulza). Ce fut un agréable moment avec, cette année, une belle animation musette par « l'orchestre Aurélien » qui a fait danser l'assemblée !

Pour les personnes n'ayant pu assister au repas, un panier gourmand confectionné par « Les Fermiers Occitans », a été distribué par les élus municipaux.



## CLUB ÂGE D'OR



Le Club Age d'Or de Générations Mouvement vous présente ses meilleurs vœux pour 2015 et vous donne rendez-vous pour son :

- **Grand Loto le dimanche 15 février à 14h à la Salle des Fêtes**, un grand moment de convivialité !

## INTERASSOCIATION



3154,81€

**SOMME RÉCOLTÉE**  
LORS DE L'ÉDITION DU  
TÉLÉTHON SOUALAIS 2014





# MAISON INTERGÉNÉRATIONNELLE

Les locaux de la MJC sont idéalement situés au cœur du village. A proximité immédiate de l'école, son extension permettra d'accueillir, en plus des adhérents qui attendent depuis longtemps des espaces supplémentaires, les enfants de l'école dans le cadre de nouvelles activités liées à la réforme des rythmes scolaires.

Ces travaux vont nous permettre de mettre ces lieux aux normes actuelles d'accessibilité en créant un nouvel espace modulable qui va nous autoriser la pratique d'autres activités comme la tenue de manifestations culturelles, telles que des pièces de théâtre, des représentations musicales, des rencontres littéraires... Nous souhaitons pouvoir proposer des espaces offrant aux publics Soualais toutes les fonctionnalités.

La MJC étant le référent officiel de la Fédération Française de Judo pour Soual et Labruguière,

elle comprendra un dojo (salle destinée aux arts martiaux) qui accueillera également le Taïso.

Outre ces activités, ce nouvel espace pourra être partagé et accueillir nos aînés du Club Âge d'Or, dans une salle qui leur sera dédiée exclusivement et qui leur permettra d'avoir une surface d'accueil plus importante pour y accueillir leurs activités inter-clubs.

Le permis de construire est déposé. Les démarches administratives, en cours. La durée des travaux étant programmée sur 6 mois, nous devrions pouvoir **ouvrir ces « nouvelles » portes pour la rentrée 2015.**

**Cette maison intergénérationnelle sera donc un lieu de référence pour l'ensemble des habitants de la commune et de l'intercommunalité.**



Vue du projet en 3D

**Le coût prévisionnel de ce projet (hors aménagement) est estimé à :**

**500 000€ TTC**

Travaux **(373 823€ HT)**  
+ études et honoraires **(42 843€ HT)**  
+ TVA **(83 334€)**

**Des demandes de subventions sont en cours :**

- Parlementaires, dans le cadre de la réserve parlementaire : **5%**
- Conseil Général du Tarn : **15%**
- Conseil Régional Midi-Pyrénées : **5%**



“ Voila maintenant plusieurs mois que nous sommes au travail ! Nous voudrions tout faire très vite alors que, souvent les choses prennent du temps. Nous devons aussi faire face à des contraintes budgétaires qui nous rappellent que tout n'est pas toujours réalisable.  
Mais nous sommes motivés, soudés, plein d'idées, à l'écoute et mènerons à bien les diverses tâches qui nous ont été confiées. ”

Serge Vettoretto



## PENSER AUX FRONTIÈRES DE NOTRE COMMUNE : NOUS NOUS Y SOMMES ENGAGÉS.

## TRAVAUX

Avec le temps le chemin du Moffre était fortement endommagé : ravinage des eaux de pluie, talus enfondrés, fossés comblés. Des travaux ont été réalisés : curage des fossés, reprise des talus, surfacage du chemin et apport de tout venant afin qu'il redevienne praticable.



Chemin du Moffre

Plusieurs chemins ruraux chemin du Tournal, chemin de la Rougearié, chemin des Bourelles ont également été remis en état afin qu'ils redeviennent praticables.

Les problèmes récurrents d'eaux stagnantes du chemin de la plaine d'en Batjoul (route de la Licharié) sont résolus.



Plaine d'En Batjoul

En effet, le fossé menant les eaux dans le Sor a été repris depuis le chemin de la plaine d'en Batjoul jusqu'à la rivière, une haie a dû être arrachée et quelques arbres abattus.

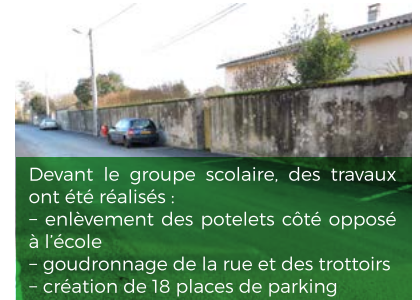
Egalement, les fossés bordant le chemin de la plaine d'en Batjoul ont été récurés et quelques ponts refaits. Nous remercions les propriétaires qui ont donné les autorisations de passage dans leurs champs et qui ont permis la réalisation des travaux.



Le « Chemin Henri IV », qui relie le chemin des Pêcheurs à la route du Moffre, fortement dégradé a été aménagé afin de redevenir praticable et agréable.



Enlèvement des terres de l'aire de covoiturage Route de Castres



Devant le groupe scolaire, des travaux ont été réalisés :  
- enlèvement des potelets côté opposé à l'école  
- goudronnage de la rue et des trottoirs  
- création de 18 places de parking

## ASSAINISSEMENT

Les tests à la fumée qui permettent de contrôler les branchements du tout à l'égout ont été réalisés. Il en est ressorti qu'un nombre important d'habitations sont mal raccordées. Un courrier sera adressé aux propriétaires afin qu'ils se mettent en conformité.

Sur le domaine public, un certain nombre d'avaloirs sont à revoir également, des travaux devront être réalisés.





**DANS UN SOUCI D'ÉCONOMIE ET D'EFFICACITÉ, LA COMMUNAUTÉ DE COMMUNES SOR AGOUT INITIE UNE MUTUALISATION DE SES MOYENS ET RESSOURCES AVEC SES 26 COMMUNES.**

# DROIT DES SOLS

**Le Service « droit des sols – urbanisme » intercommunal : une première étape dans la mutualisation des services au citoyen !**

La loi ALUR met fin, le 1er juillet 2015, à la mise à disposition gratuite des services de l'Etat pour l'instruction des autorisations d'urbanisme dans les communes appartenant à des communautés

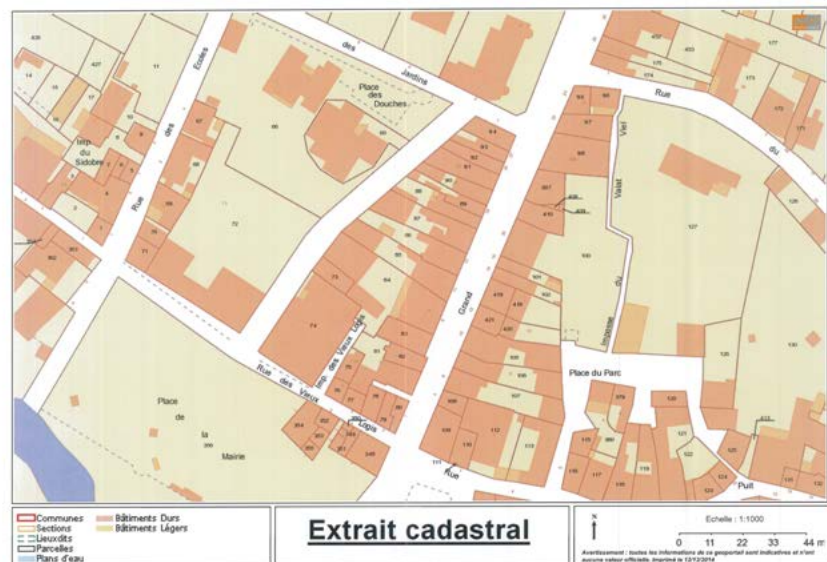
de plus de 10 000 habitants.

Les conseillers de notre Communauté de Communes Sor & Agout ont décidé à l'unanimité de prendre le relai en créant un service d'instruction mutualisé autour de l'urbanisme: le service Droit des sols.

La mise en place de cette nouvelle organisation devrait être effective au printemps 2015. Le service

assurera notamment l'instruction des permis de construire. Il sera composé de 2 ou 3 agents issus exclusivement de communes de notre territoire pour éviter toute création nouvelle de poste.

**Basé à Soual,** ce service s'inscrit dans une nouvelle dynamique territoriale et initiera les enjeux d'une nouvelle organisation locale.



AUTRE EXEMPLE DE MUTUALISATION :  
**LA GESTION DE LA PAYE DES AGENTS MUNICIPAUX A ÉGALEMENT ÉTÉ CONFIEE À L'INTERCOMMUNALITÉ.**

## EN FORMATION

**Frédéric GREGOIRE, nouvellement nommé policier municipal stagiaire au sein de la Communauté de Communes.** Dans le cadre de ce dispositif, il doit effectuer des stages pratiques d'application afin d'observer l'organisation d'un service de police municipale et de repérer les compétences exercées par ces agents.

Frédéric GREGOIRE a choisi d'effectuer ses stages à Soual avec Nabil LAMRAOUAH, notre policier municipal, qui, en tant que tuteur, l'accompagne et lui donne toutes les connaissances théoriques et pratiques essentielles, nécessaires à sa nouvelle fonction depuis maintenant trois mois.



**PÉRIODES DE STAGES À SOUAL :**

- du 23 au 27 février 2015
- du 9 au 13 mars 2015
- du 7 au 14 avril 2015
- du 20 au 22 avril 2015
- du 27 au 30 avril 2015



# NOTRE ÉCONOMIE LOCALE

“ Depuis quelques années notre territoire gagne en population. Située sur un carrefour stratégique du Tarn Sud, la ville de SOUAL associe les atouts pour favoriser le développement et une croissance économique soutenue. Depuis quelques mois, cette dynamique se confirme en accueillant de nouveaux artisans, commerçants et services, répondant ainsi au souhait de la Municipalité d’accroître les activités économiques en faveur des Soualaises et Soualais. “

Janick Moreau



## EN QUELQUES CHIFFRES

DONNÉES 2013	SOUAL	MOYENNE DES VILLES
NOMBRE D'ENTREPRISES	<b>136</b>	103.00
DONT COMMERCE ET SERVICES AUX PARTICULIERS	<b>62</b>	38.7
ENTREPRISES CRÉÉES	<b>15</b>	18.3

\* Données issues de la CCI du Tarn pour les communes comparables étude de 2013

**C'EST 30 COMMERCE, ARTISANS ET SERVICES DE PROXIMITÉ** PLUS LES CABINETS MÉDICAUX, DENTAIRE, ET PARAMÉDICAUX SITUÉS EN CENTRE VILLE ET PROCHE CENTRE.

**C'EST ÉGALEMENT 28 ENTREPRISES, COMMERCE ET SERVICES** SUR LA ZONE D'ACTIVITÉ DE LA PRADE

Notre volonté affirmée de développer et de voir aboutir le projet structurant de l'ancien garage LASSALLE regroupant en un lieu adapté des commerces et services répondants aux normes d'accès et de stationnements facilités.



Projet : étude des volumes et empreinte architecturale





# ILS SE SONT INSTALLÉS EN 2014!



**1** **Monsieur VERGER**  
Courtier en assurance  
1 route de Castres  
81580 SOUAL

**2** **Madame Laury WEHRLE**  
Organisation d'événements  
Location mobiliers & déco  
33 Grand'Rue - 81580 SOUAL

**3** **Monsieur VIGNERIE**  
Assurance Générali  
(ex-cabinet Prat)  
1 place de la Mairie  
81580 SOUAL

**4** **RESTAURANT le 254**  
Monsieur Charles MARCADAL  
254 route de Castres  
81580 SOUAL

**5** **Motors Loisirs**  
Monsieur Christophe GOMES  
Réparation Entretien Vente  
neuf et occasion  
756 avenue de Castres  
81580 SOUAL

**6** **Café de la Ville**  
Monsieur Xavier DUPRE  
3 place du Mail  
81580 SOUAL

**7** **Auto Ecole DRIV' EASY**  
Madame Bérengère VIE  
Grand'Rue  
81580 SOUAL

**8** **Garage JMP Auto Services**  
Jean Marc PEREGO  
965 avenue de Mazamet  
81580 SOUAL

**9** **Café Restaurant le Soualou**  
Monsieur Roger KRAVTZOFF  
2 Grand'Rue  
81580 SOUAL

UN EXEMPLE DE DÉCISION  
POUR SOUTENIR LE  
COMMERCÉ LOCAL :  
**L'EXONÉRATION DES DROITS  
DE PLACE POUR LA 1<sup>ÈRE</sup>  
ANNÉE D'INSTALLATION**



# QUELQUES CHIFFRES 2014

## Budget communal

1 412 292 €

POUR LA SECTION DE FONCTIONNEMENT

1 661 043 €

POUR LA SECTION D'INVESTISSEMENT

## Budget assainissement

121 992 €

POUR LA SECTION DE FONCTIONNEMENT

538 346 €

POUR LA SECTION D'INVESTISSEMENT

## TAXES



TAXES	TAUX 2014
HABITATION	8,33 %
FONCIÈRE (BÂTI)	18,47 %
FONCIÈRE (NON BÂTI)	59,88 %

### Taxe d'aménagement

Le conseil municipal a décidé de maintenir sur l'ensemble du territoire communal la taxe d'aménagement au taux de 4% pour une durée d'un an.

Depuis 2012, la taxe d'aménagement remplace la taxe locale d'équipement, la taxe départementale des espaces naturels sensibles et la taxe pour le

financement des conseils d'architecture, d'urbanisme et de l'environnement. Elle est applicable à toutes les opérations d'aménagement, de construction, de reconstruction et d'agrandissement de bâtiments ou d'installations, nécessitant une autorisation d'urbanisme (permis de construire ou d'aménager, déclaration préalable), et qui changent la destination des locaux dans le cas des exploitations agricoles.

## DROITS DE CIMETIÈRE

Le conseil municipal a validé la proposition de Monsieur le Maire de réduire à 50 ans la durée de concession du cimetière, pour un coût de concession suivant (voir tableau ci-contre).

Ce tarif comprend également les droits d'enregistrement. Pour le Colombarium, le tarif appliqué est de 425€ pour une durée de 50 ans.

DIMENSION	SURFACE	50 ANS
120x260	3.12 m <sup>2</sup>	330 euros
140x240	3.36 m <sup>2</sup>	350 euros
160x260	4.16 m <sup>2</sup>	450 euros
190x260	4.94 m <sup>2</sup>	520 euros
240x260	6.24 m <sup>2</sup>	650 euros



# CALENDRIER COLLECTES 2015



Collecte en porte à porte :

## ZONE 1



**COLLECTE ORDURES MÉNAGÈRES**  
BAC VERT - LE LUNDI



**COLLECTE TRI SELECTIF**  
BAC JAUNE - LE MERCREDI

### Janvier

	Lu	Ma	Me	Je	Ve	Sa	Di
01				1	2	3	4
02	5	6	7	8	9	10	11
03	12	13	14	15	16	17	18
04	19	20	21	22	23	24	25
05	26	27	28	29	30	31	

### Février

	Lu	Ma	Me	Je	Ve	Sa	Di
05							1
06	2	3	4	5	6	7	8
07	9	10	11	12	13	14	15
08	16	17	18	19	20	21	22
09	23	24	25	26	27	28	

### Mars

	Lu	Ma	Me	Je	Ve	Sa	Di
09							1
10	2	3	4	5	6	7	8
11	9	10	11	12	13	14	15
12	16	17	18	19	20	21	22
13	23	24	25	26	27	28	29
14	30	31					

### Avril

	Lu	Ma	Me	Je	Ve	Sa	Di
14			1	2	3	4	5
15	6	7	8	9	10	11	12
16	13	14	15	16	17	18	19
17	20	21	22	23	24	25	26
18	27	28	29	30			

### Mai

	Lu	Ma	Me	Je	Ve	Sa	Di
18				1	2	3	
19	4	5	6	7	8	9	10
20	11	12	13	14	15	16	17
21	18	19	20	21	22	23	24
22	25	26	27	28	29	30	31

### Juin

	Lu	Ma	Me	Je	Ve	Sa	Di
23	1	2	3	4	5	6	7
24	8	9	10	11	12	13	14
25	15	16	17	18	19	20	21
26	22	23	24	25	26	27	28
27	29	30					

### Juillet

	Lu	Ma	Me	Je	Ve	Sa	Di
27			1	2	3	4	5
28	6	7	8	9	10	11	12
29	13	14	15	16	17	18	19
30	20	21	22	23	24	25	26
31	27	28	29	30	31		

### Août

	Lu	Ma	Me	Je	Ve	Sa	Di
31						1	2
32	3	4	5	6	7	8	9
33	10	11	12	13	14	15	16
34	17	18	19	20	21	22	23
35	24	25	26	27	28	29	30
36	31						

### Septembre

	Lu	Ma	Me	Je	Ve	Sa	Di
36		1	2	3	4	5	6
37	7	8	9	10	11	12	13
38	14	15	16	17	18	19	20
39	21	22	23	24	25	26	27
40	28	29	30				

### Octobre

	Lu	Ma	Me	Je	Ve	Sa	Di
40				1	2	3	4
41	5	6	7	8	9	10	11
42	12	13	14	15	16	17	18
43	19	20	21	22	23	24	25
44	26	27	28	29	30	31	

### Novembre

	Lu	Ma	Me	Je	Ve	Sa	Di
44							1
45	2	3	4	5	6	7	8
46	9	10	11	12	13	14	15
47	16	17	18	19	20	21	22
48	23	24	25	26	27	28	29
49	30						

### Décembre

	Lu	Ma	Me	Je	Ve	Sa	Di
49		1	2	3	4	5	6
50	7	8	9	10	11	12	13
51	14	15	16	17	18	19	20
52	21	22	23	24	25	26	27
53	28	29	30	31			

Collecte en porte à porte :

## ZONE 2



**COLLECTE ORDURES MÉNAGÈRES**  
BAC VERT - LE JEUDI



**COLLECTE TRI SELECTIF**  
BAC JAUNE - LE MERCREDI

### Janvier

	Lu	Ma	Me	Je	Ve	Sa	Di
01				1	2	3	4
02	5	6	7	8	9	10	11
03	12	13	14	15	16	17	18
04	19	20	21	22	23	24	25
05	26	27	28	29	30	31	

### Février

	Lu	Ma	Me	Je	Ve	Sa	Di
05							1
06	2	3	4	5	6	7	8
07	9	10	11	12	13	14	15
08	16	17	18	19	20	21	22
09	23	24	25	26	27	28	

### Mars

	Lu	Ma	Me	Je	Ve	Sa	Di
09							1
10	2	3	4	5	6	7	8
11	9	10	11	12	13	14	15
12	16	17	18	19	20	21	22
13	23	24	25	26	27	28	29
14	30	31					

### Avril

	Lu	Ma	Me	Je	Ve	Sa	Di
14			1	2	3	4	5
15	6	7	8	9	10	11	12
16	13	14	15	16	17	18	19
17	20	21	22	23	24	25	26
18	27	28	29	30			

### Mai

	Lu	Ma	Me	Je	Ve	Sa	Di
18				1	2	3	
19	4	5	6	7	8	9	10
20	11	12	13	14	15	16	17
21	18	19	20	21	22	23	24
22	25	26	27	28	29	30	31

### Juin

	Lu	Ma	Me	Je	Ve	Sa	Di
23	1	2	3	4	5	6	7
24	8	9	10	11	12	13	14
25	15	16	17	18	19	20	21
26	22	23	24	25	26	27	28
27	29	30					

### Juillet

	Lu	Ma	Me	Je	Ve	Sa	Di
27			1	2	3	4	5
28	6	7	8	9	10	11	12
29	13	14	15	16	17	18	19
30	20	21	22	23	24	25	26
31	27	28	29	30	31		

### Août

	Lu	Ma	Me	Je	Ve	Sa	Di
31						1	2
32	3	4	5	6	7	8	9
33	10	11	12	13	14	15	16
34	17	18	19	20	21	22	23
35	24	25	26	27	28	29	30
36	31						

### Septembre

	Lu	Ma	Me	Je	Ve	Sa	Di
36		1	2	3	4	5	6
37	7	8	9	10	11	12	13
38	14	15	16	17	18	19	20
39	21	22	23	24	25	26	27
40	28	29	30				

### Octobre

	Lu	Ma	Me	Je	Ve	Sa	Di
40				1	2	3	4
41	5	6	7	8	9	10	11
42	12	13	14	15	16	17	18
43	19	20	21	22	23	24	25
44	26	27	28	29	30	31	

### Novembre

	Lu	Ma	Me	Je	Ve	Sa	Di
44							1
45	2	3	4	5	6	7	8
46	9	10	11	12	13	14	15
47	16	17	18	19	20	21	22
48	23	24	25	26	27	28	29
49	30						

### Décembre

	Lu	Ma	Me	Je	Ve	S
--	----	----	----	----	----	---



# COLLECTE DES DÉCHETS VERTS

Afin de participer au bon déroulement de la collecte et de faciliter le travail des agents, nous vous demandons de respecter quelques consignes.

## COMMENT CONDITIONNER VOS DÉCHETS VERTS ?

- Regroupés en fagots de 1 mètre maximum
- Déposés dans un carton
- Déposés dans un conteneur compatible avec le système de levage du camion benne
- Déposés dans des sacs en papier prévus à cet effet (vendus dans des jardinerie ou sur internet)

## OÙ ET QUAND DÉPOSER VOS DÉCHETS VERTS ?

Devant chez vous, le jour même de la collecte afin d'éviter les désagréments liés au vent et à la pluie.

## QUELLE QUANTITÉ DE DÉCHETS VERTS POUVEZ-VOUS FAIRE RAMASSER ?

En cas de gros volume (élagage exceptionnel...) merci d'apporter vos déchets verts directement à la déchetterie.

**Horaires : du mardi au samedi 9h à 12h / 14h à 18h**

### COLLECTE À PARTIR DE 8H00

- Mardis 3 & 24 Mars
- Mardi 14 Avril
- Mardi 19 Mai
- Mardi 16 Juin
- Mardi 21 Juillet
- Mardi 18 Août
- Mardi 15 Septembre
- Mardi 13 Octobre
- Mardi 17 Novembre
- Mardi 15 Décembre

**POUR TOUT RENSEIGNEMENT, VOUS POUVEZ CONTACTER LA COMMUNAUTÉ DE COMMUNES SOR & AGOUT**

TÉL. 05 63 72 84 84 / 06 84 96 74 94



# COLLECTE DES ENCOMBRANTS

Ce service proposé par la commune de Soual est uniquement destiné aux personnes âgées de plus de 70 ans ou à mobilité réduite.

**La collecte a lieu tous les 2<sup>ème</sup> jeudi du mois soit :**

- |                   |                |
|-------------------|----------------|
| • 12 février      | • 13 août      |
| • 12 mars         | • 10 septembre |
| • 9 avril         | • 8 octobre    |
| • mercredi 13 mai | • 12 novembre  |
| • 11 juin         | • 10 décembre  |
| • 9 juillet       |                |

Les personnes concernées doivent s'inscrire au secrétariat de mairie (Tél : 05.63.75.52.49) une semaine avant le jour prévu de la collecte. Les agents municipaux procéderont au retrait des objets encombrants (gros mobilier, matelas, électroménager...) uniquement après inscription.

**Ne déposez pas vos encombrants au pied des conteneurs !**

Le dépôt des encombrants doit s'effectuer en déchetterie.

**NOUVEAU : DÉCOUVREZ VOS CALENDRIERS DE COLLECTES EN LIGNE :**





## BIENVENUE À ...

VILA Noah - 2 janvier  
FAVIER BOULIER Julia - 20 janvier  
KINANE-DAOUADJI Leya - 27 janvier  
MIRAIL Alicia - 5 février  
NÈGRE Pauline - 12 février  
SENTIS Robin - 20 février  
DELPAS Lucas - 21 février  
LEBERT Lou - 22 février  
BOUNOUAR Keziah - 10 mars  
LEFEBVRE Sheldon - 17 mars  
AUSSENAC SIMOURI Emma-Anaëlle - 2 avril  
CONNUEL Méline - 2 mai  
DEYMES Anna - 9 mai  
NEPLAZ Paloma - 13 mai  
DELFINI Jade - 18 juin  
MAHOUX GABAUDE Nathan - 21 juin  
ASTIÉ COURTAUD Angélique - 26 juillet  
BUITRAGO COUBÈS Shanna - 29 juillet  
MISONNE CEBE Elie - 3 septembre  
DELPY Mathis - 10 septembre  
HADHARI Kyle - 30 septembre  
SALITOT Martin - 4 novembre  
MOLINIER Léon - 24 novembre  
LARGIER Malo - 25 novembre  
DELPY Lÿana - 29 novembre  
CASSAYRÉ Aaron - 25 décembre

## ILS NOUS ONT QUITTÉS...

THOMAS Hubert - 11 janvier  
RAMIREZ Pierre - 5 février  
MALET Jacqueline ép. BROUDIN - 17 février  
SALVAN André - 15 avril  
CHIGNON Mireille vve JULIEN - 17 avril  
BORG Claude - 21 avril  
ROLFO Mattéo - 28 mai  
SOULIE Paul - 20 juin  
TEXIER Régis - 28 juin  
BOUTAN Jean-Paul - 28 juillet  
WEBER Raymonde ép. ZANNIER - 2 août  
DESPLATS Louis - 13 août  
BONHOURE Roland - 3 octobre  
FRERE René - 30 octobre  
PRADAL François - 10 novembre  
BARRAU André - 10 décembre  
GOFFRE Reine ép. GARDLO - 10 décembre

## TOUS NOS VOEUX DE BONHEUR...

ARNAUD Jean-Pierre & LAYRAC Isabelle - 1 février  
IBARZ Yoann & OURTEAU Marianne - 5 avril  
CHORDA Eric & GARCIA Elodie - 7 juin  
VILA Nicolas & MARCY Valérie - 21 juin  
VALERY Tony & AMAT Julie - 28 juin  
HORMIERE Hugues & SAUVAGEOT Déborah - 23 août  
FIGUERAS Walter & TABOULOT Sabrina - 23 août  
BONHOURE Christophe & NAMPOONGAH Marie - 18 octobre  
VERITE Victor & RENAULT Nolwenn - 25 octobre

## HOMMAGE...

*"Une pensée toute particulière pour l'une des figures de l'Histoire de notre Commune qui nous a quittés en décembre dernier :*

### **André Barrau.**

*Un amoureux fou de Soual et de la vie, un fabuleux conteur d'histoires, un homme plein de culture dont l'une des grandes passions était le Cirque. Salut l'ami..."*



# VOTRE AGENDA

## FÉVRIER

**DIM. 15 - 14H00**  
**LOTO DU CLUB ÂGE D'OR**  
SALLE DES FÊTES

**JEU. 26 - 20H30**  
**RÉUNION PUBLIQUE D'INFORMATION**  
« PRÉSENTATION DES ORIENTATIONS  
BUDGÉTAIRES » - SALLE DES FÊTES

## AVRIL

**SAM. 18 - 20H30**  
**LOTO ÉCOLE DE RUGBY SOR AGOUT XV**  
SALLE DES FÊTES

## MARS

**DIM. 01 - 14H30**  
**LOTO DE LA PÊCHE**  
SALLE DES FÊTES

**DIM. 08 - 14H30**  
**LOTO COMITÉ FNACA**  
SALLE DES FÊTES

**DIM. 15**  
**VIDE DRESSING & PUÉRICULTURE**  
SALLE DES FÊTES

**SAM. 21**  
**CARNAVAL**  
ORGANISÉ PAR LES ENFANTS D'ABORD

**DIM. 22 - 14H30**  
**LOTO UNION SPORTIVE SOULAISE**  
SALLE DES FÊTES

**DU 28 MARS AU 12 AVRIL**  
**4ÈME SALON DU RÉALISME**  
SALLE DES FÊTES

